



## BÁO CÁO PHÁT TRIỂN BỀN VỮNG 2025



# MỤC LỤC

- 04 Giới thiệu báo cáo Phát triển Bền vững 2025
- 06 Thông điệp của Chủ tịch HĐQT
- 08 Thành tựu phát triển bền vững năm 2025

## 01 TỔNG QUAN VỀ KSB

- 12 Thông tin chung
- 14 Tầm nhìn - Sứ mệnh - Giá trị cốt lõi
- 16 Lịch sử hình thành và Phát triển
- 18 Lĩnh vực và Địa bàn kinh doanh
- 20 Khách hàng và Đối tác tiêu biểu
- 22 Sản phẩm và Dịch vụ chính
- 24 Các giải thưởng tiêu biểu
- 26 Các đơn vị thành viên

## 02 QUẢN TRỊ HƯỚNG ĐẾN PHÁT TRIỂN BỀN VỮNG

- 30 Định hướng phát triển bền vững của KSB
- 32 Quản trị phát triển bền vững tại KSB
- 40 Mối quan hệ bền vững với các bên liên quan và các vấn đề trọng yếu

## 03 MÔI TRƯỜNG: KHAI THÁC CÓ TRÁCH NHIỆM - VÌ HỆ SINH THÁI TƯƠNG LAI

- 50 Chính sách khai thác khoáng sản bền vững
- 52 Tuân thủ pháp luật về bảo vệ môi trường - Quản lý giảm thiểu tác động
- 54 Quản lý tiêu thụ năng lượng, nước - Tiết kiệm chi phí
- 57 Quản lý phát thải, nước thải và chất thải

## 04 NGƯỜI LAO ĐỘNG: NỀN TẢNG TINH GỌN - DUY TRÌ NĂNG LỰC CẠNH TRANH BỀN VỮNG

- 62 Môi trường làm việc: Hiện đại, chuyên nghiệp, an toàn và công bằng, bền vững
- 75 An toàn lao động và sức khỏe nghề nghiệp: Mối quan tâm hàng đầu và được quản lý nghiêm ngặt

## 05 ĐÓNG GÓP KINH TẾ: KHẲNG ĐỊNH TRÁCH NHIỆM - ĐỒNG HÀNH CÙNG CỘNG ĐỒNG KHÓ KHĂN

- 78 Hiệu quả hoạt động kinh tế
- 80 Sự hiện diện trên thị trường
- 81 Hoạt động thị trường vốn xanh
- 82 Đóng góp cho cộng đồng

### 84 THAM CHIẾU NỘI DUNG GRI

## GIỚI THIỆU BÁO CÁO PHÁT TRIỂN BỀN VỮNG 2025



Trong bối cảnh các thách thức về môi trường, xã hội và quản trị (ESG) ngày càng gia tăng, phát triển bền vững đã trở thành điều kiện tiên quyết cho sự tồn tại và thịnh vượng dài hạn của mọi doanh nghiệp.

Dù đối mặt với nhiều biến động thị trường, KSB vẫn kiên định thực thi chiến lược phát triển bền vững, đảm bảo hiệu quả kinh doanh luôn song hành cùng trách nhiệm bảo tồn môi trường và đóng góp cho cộng đồng. Chúng tôi đặt mục tiêu áp dụng các chuẩn mực quản trị tốt nhất, không ngừng nâng cao tính minh bạch để bảo vệ tối đa lợi ích của các bên liên quan.

Để kết nối hiệu quả hơn với các bên liên quan, KSB tiếp tục phát hành Báo cáo Phát triển Bền vững độc lập. Bản báo cáo này tập trung phân tích chuyên sâu các vấn đề trọng yếu trên ba trụ cột: Kinh tế - Môi trường - Xã hội, cung cấp cái nhìn toàn diện và minh bạch hơn so với các nội dung trong Báo cáo Thường niên.

### KỶ BÁO CÁO

Báo cáo Phát triển Bền vững của KSB được lập cho năm tài chính 2025 bắt đầu từ 01/01/2025 và kết thúc ngày 31/12/2025.

### TIÊU CHUẨN ÁP DỤNG

Báo cáo được xây dựng dựa trên bộ Tiêu chuẩn GRI – Phương án cốt lõi, Hướng dẫn công bố thông tin về môi trường & xã hội của Ủy ban Chứng khoán Nhà nước và Thông tư 96/2020/TT-BTC Hướng dẫn công bố thông tin trên thị trường chứng khoán của Bộ Tài chính.

### PHẠM VI BÁO CÁO

Báo cáo được lập dựa trên số liệu và thông tin tập hợp đối với trụ sở chính, các nhà máy, công ty trực thuộc và trong phạm vi hoạt động của KSB trên lãnh thổ Việt Nam.

### THÔNG TIN LIÊN HỆ

KSB trân trọng mọi ý kiến đóng góp từ Quý vị để Công ty hoàn thiện mục tiêu phát triển bền vững, đáp ứng kỳ vọng về tính minh bạch, sự tăng trưởng và trách nhiệm cộng đồng.

Mọi ý kiến đóng góp hoặc thắc mắc liên quan đến phát triển bền vững, Quý vị vui lòng gửi về:

#### CÔNG TY CỔ PHẦN KHOÁNG SẢN VÀ XÂY DỰNG BÌNH DƯƠNG (KSB)

- Trụ sở chính: Số 8 Nguyễn Thị Minh Khai, Tổ 9, Khu phố Hòa Lân 1, P. Thuận Giao, TP. HCM
- Điện thoại: (0274) 3822.602
- Fax: (0274) 3823.922
- Email: info@ksb.vn

## THÔNG DIỆP CỦA CHỦ TỊCH HĐQT

**Kính gửi Quý Cổ đông, Khách hàng, Đối tác của Công ty Cổ phần Khoáng sản và Xây dựng Bình Dương (KSB)**

Năm 2025, trước những biến động địa chính trị và áp lực lạm phát, KSB đã chủ động tái cấu trúc hệ thống, lấy thực hành ESG làm nền tảng cho chu kỳ tăng trưởng mới. Chúng tôi kiên định triết lý “không đánh đổi môi trường lấy lợi ích kinh tế”, xem việc tuân thủ pháp luật và thượng tôn môi trường là giá trị cốt lõi để phát triển bền vững.

Thông qua đổi mới công nghệ và tự động hóa, KSB nỗ lực tối ưu hóa sự cân bằng giữa mục tiêu tăng trưởng và trách nhiệm bảo tồn hệ sinh thái. Việc chuyển dịch trọng tâm sang vận hành khai thác hiệu quả các mỏ khoáng sản và khu công nghiệp giúp chúng tôi giảm thiểu tối đa cường độ phát thải trong mọi quy trình vận hành.

Song hành với mục tiêu môi trường, KSB xác định trách nhiệm xã hội và quyền lợi người lao động là trọng tâm chiến lược. Dù đối mặt với áp lực tài chính, Công ty vẫn dành 3,6 tỷ đồng cho an sinh xã hội và duy trì việc làm ổn định cho 195 nhân sự. Các chỉ số về đóng góp Ngân sách (121,9 tỷ đồng) và Giá trị kinh tế chia sẻ (1.062,48 tỷ đồng) là minh chứng rõ nét cho vai trò của KSB trong việc lan tỏa thịnh vượng đến các bên liên quan.



**Tại KSB, chúng tôi không đánh đổi màu xanh của môi trường lấy những con số tăng trưởng ngắn hạn; chúng tôi kiến tạo lợi nhuận từ sự hài hòa bền vững.**

Hướng tới tương lai, KSB tập trung đẩy mạnh nghiên cứu sản phẩm xanh và ứng dụng khoa học kỹ thuật để nâng cao năng lực cạnh tranh trong mô hình tập đoàn đa ngành. Chúng tôi kiên định mục tiêu xác lập các tiêu chuẩn ESG mới, đảm bảo hài hòa giữa lợi ích kinh tế và giá trị nhân văn, kiến tạo lợi ích bền vững cho toàn thể đội ngũ CBNV, Quý Cổ đông và Đối tác.

Trân trọng!

**PHAN TẤN ĐẠT**  
Chủ tịch Hội đồng Quản trị



## THÀNH TỰU PHÁT TRIỂN BỀN VỮNG NĂM 2025



GIÁ TRỊ KINH TẾ TẠO LẬP

**779,3**

TỶ ĐỒNG



GIÁ TRỊ KINH TẾ PHÂN BỐ

**1.062,48**

TỶ ĐỒNG



TỔNG SỐ NHÂN VIÊN

**195**

NHÂN VIÊN



THU NHẬP BÌNH QUÂN

**28,7**

TRIỆU ĐỒNG/THÁNG



ĐÓNG GÓP CHO CỘNG ĐỒNG

**3,6**

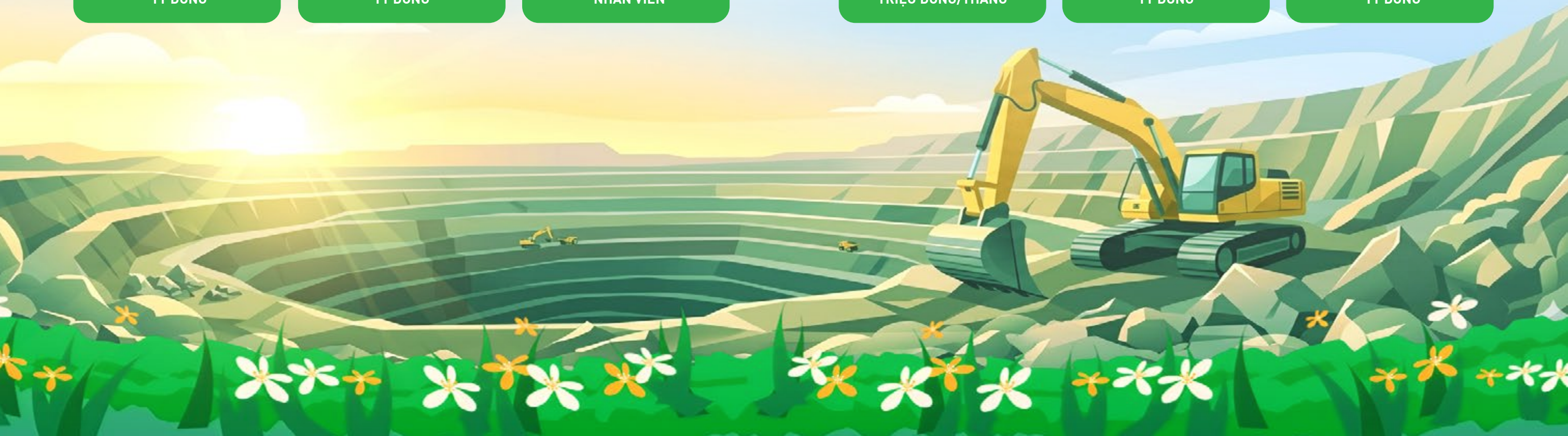
TỶ ĐỒNG



NỘP NGÂN SÁCH NHÀ NƯỚC

**121,9**

TỶ ĐỒNG





# 01

## TỔNG QUAN VỀ KSB

Thông tin chung	12
Tầm nhìn – Sứ mệnh – Giá trị cốt lõi	14
Lịch sử hình thành và Phát triển	16
Lĩnh vực và Địa bàn kinh doanh	18
Khách hàng và Đối tác tiêu biểu	20
Sản phẩm và Dịch vụ chính	22
Các giải thưởng tiêu biểu	24
Các đơn vị thành viên	26

## THÔNG TIN CHUNG

### THÔNG TIN CÔNG TY

#### Tên giao dịch

CÔNG TY CỔ PHẦN KHOÁNG SẢN VÀ  
XÂY DỰNG BÌNH DƯƠNG

#### Tên tiếng Anh

BINH DUONG MINERAL AND CONSTRUCTION  
JOINT STOCK COMPANY

#### Tên viết tắt

BIMICO

#### Trụ sở chính

Số 8 Nguyễn Thị Minh Khai, tổ 9, khu phố Hòa Lân 1,  
phường Thuận Giao, Thành phố Hồ Chí Minh

#### Đăng ký kinh doanh

Giấy CNĐKDN do Sở Kế hoạch và Đầu tư tỉnh Bình  
Dương cấp lần đầu ngày 27/04/2006 và được bổ  
sung, thay đổi nhiều lần. Thay đổi gần nhất là lần  
thứ 28 vào ngày 19/5/2025.

#### Kiểm toán độc lập

Công ty TNHH Ernst & Young Việt Nam.

### THÔNG TIN NIÊM YẾT

#### Mã cổ phiếu

KSB

#### Địa chỉ niêm yết

Sở giao dịch chứng khoán TP. HCM - HOSE

#### Vốn điều lệ

1.147,79 tỷ đồng

#### Vốn chủ sở hữu

2.779,94 tỷ đồng (tại ngày 31/12/2025)

### THÔNG TIN LIÊN HỆ

#### Điện thoại

(0274) 3822 602

#### Fax

(0274) 3823 922

#### Email

info@ksb.vn

#### Website

www.ksb.vn

# TÂM NHÌN - SỨ MỆNH - GIÁ TRỊ CỐT LÕI



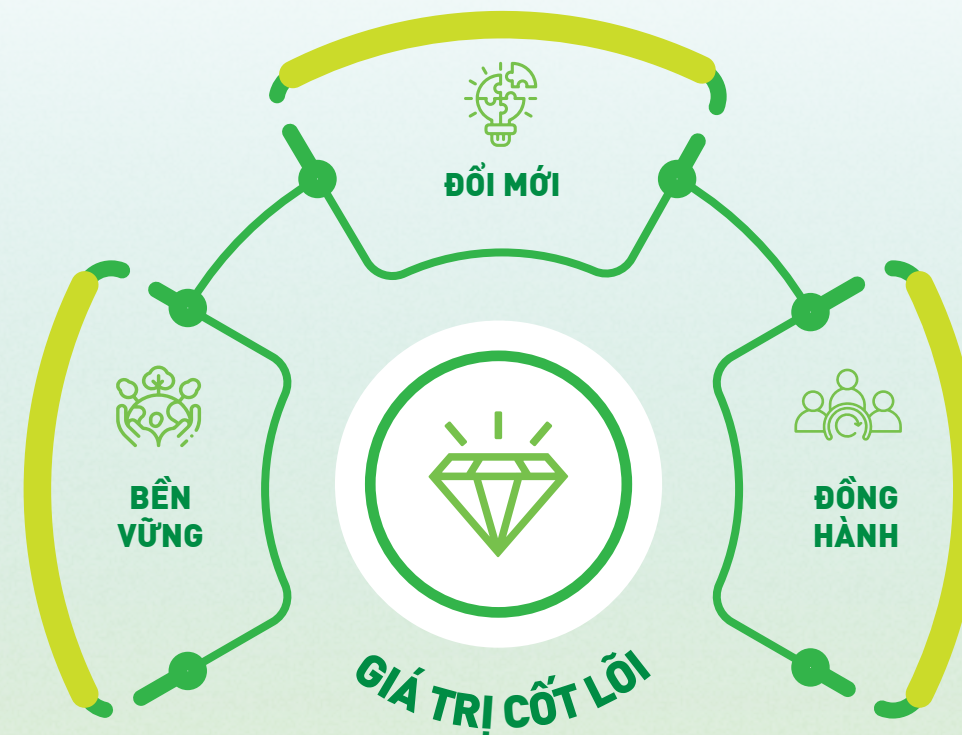
## TÂM NHÌN

Tập đoàn đa ngành hàng đầu khu vực, tiên phong kiến tạo hệ sinh thái bền vững với tư duy đổi mới và tăng trưởng toàn diện.



## SỨ MỆNH

Không ngừng đổi mới để kiến tạo những giải pháp bền vững nâng cao năng lực cạnh tranh và đồng hành cùng quá trình hiện đại hóa hạ tầng, công nghiệp và nền kinh tế.



ĐƯỢC ĐO LƯỜNG BẰNG HỆ GIÁ TRỊ  
PHÁT TRIỂN - TIÊN PHONG - TRÁCH NHIỆM



## HÀNH TRÌNH PHÁT TRIỂN

1993 - 1997

KSB được thành lập ngày 13/01/1993 theo Quyết định số 62/QĐ-UB của UBND tỉnh Sông Bé nay là tỉnh Bình Dương, tiền thân là doanh nghiệp Nhà nước.

Khi tỉnh Sông Bé được chia tách thành hai tỉnh Bình Dương và tỉnh Bình Phước, Công ty Khai thác và Xuất khẩu Khoáng sản tỉnh Sông Bé được đổi tên thành Công ty Khai thác và Xuất khẩu Khoáng sản tỉnh Bình Dương, theo quyết định số 568/QĐ-UB ngày 01/03/1997 của UBND tỉnh Bình Dương.

2000 - 2007

Công ty Khai thác và Xuất khẩu Khoáng sản tỉnh Bình Dương đổi tên thành Công ty Khoáng sản và Xây dựng Bình Dương, theo Quyết định số 179/2000/QĐ-UB ngày 29/12/2000 của UBND tỉnh Bình Dương.

Năm 2007, Công ty chính thức được Ủy ban Chứng khoán Nhà nước chấp thuận đăng ký Công ty đại chúng.

2006

Tháng 5/2006, Công ty được cổ phần hóa và đổi tên thành Công ty Cổ phần Khoáng sản và Xây dựng Bình Dương cho đến ngày nay, vốn điều lệ lúc cổ phần hóa là 70 tỷ đồng, trong đó nhà nước nắm giữ 51%.

2015 - 2016

Tháng 7/2015, Công ty phát hành thêm 5.400.000 cổ phiếu từ nguồn vốn chủ sở hữu, tăng vốn điều lệ lên 234 tỷ đồng, vốn nhà nước (SCIC) 50,05%.

Từ 24 -26/02/2016, SCIC đã bán toàn bộ số cổ phiếu đang nắm giữ tại Công ty, KSB trở thành doanh nghiệp ngoài nhà nước. Cổ phần được nắm bởi các công ty, các quỹ, nhân viên nội bộ và các Cổ đông.

2010 - 2012

Tháng 1/2010, Công ty tăng vốn điều lệ lần thứ nhất lên 107 tỷ đồng và niêm yết cổ phiếu trên Sở Giao dịch Chứng khoán TP.HCM (HOSE) với mã chứng khoán KSB, vốn nhà nước 50,5%.

Ngày 9/3/2012, Công ty tăng vốn điều lệ lần hai lên 180 tỷ đồng, vốn nhà nước 50,5%.

2018

Phát hành Cổ phiếu để trả cổ tức và Phát hành cổ phiếu ESOP ưu đãi cho người lao động, vốn điều lệ tăng lên hơn 537,80 tỷ đồng.

2017

Phát hành thêm 23.400.000 cổ phiếu từ nguồn vốn chủ sở hữu, tăng vốn điều lệ lên 468 tỷ đồng. Doanh thu vượt mức 1.100 tỷ đồng; Kỷ niệm 25 năm ngày thành lập Công ty, đón nhận Huân chương Lao động hạng II lần 2; Bắt đầu sản xuất đá ly tâm VSI và cát nhân tạo thay thế cát tự nhiên; Tham gia cung cấp vật liệu xây dựng cho tòa nhà cao nhất Việt Nam Landmark 81.

Thành lập Công ty TNHH MTV Phát triển công nghiệp KSB với vốn điều lệ lên đến 300 tỷ đồng, đầu tư chiến lược vào hệ sinh thái Khu công nghiệp.

2019

Thành lập Công ty TNHH Đầu tư KSB, mở rộng hoạt động mảng BĐS khu công nghiệp. KSB còn thành lập Công ty TNHH Cao lanh Minh Long KSB, mở rộng hoạt động khai thác, chế biến cao lanh

2020

Mặc dù gặp nhiều khó khăn do đại dịch Covid-19, hoạt động của nền kinh tế bị ngưng trệ nhưng KSB tiếp tục có một năm thành công với doanh thu thuần đạt 1.322,5 tỷ đồng, lợi nhuận sau thuế 327,8 tỷ đồng, vốn chủ sở hữu đạt gần 1.584 tỷ đồng.

Được trao tặng Giải thưởng Top 10 Báo cáo Thường niên Tốt nhất Mid Cap. Và giải thưởng Doanh nghiệp tiêu biểu Việt Nam – ASEAN +3.

2021

Dịch Covid-19 Bùng phát. Doanh thu đạt 884,27 tỷ đồng và lợi nhuận sau thuế ghi nhận 252,81 tỷ đồng, tương đương với 90,3% kế hoạch.

2022

Doanh thu thuần đạt mức 859,1 tỷ đồng, chỉ giảm nhẹ 2,8% so với năm trước. Lợi nhuận trước thuế ở mức 184,1 tỷ đồng, lợi nhuận sau thuế ghi nhận 152,1 tỷ đồng.

2023

Năm qua, vượt qua nhiều thách thức, KSB ghi nhận doanh thu hoạt động SXKD đạt 528,62 tỷ đồng, Lợi nhuận trước thuế đạt 105,28 tỷ đồng, Lợi nhuận sau thuế ở mức 73,77 tỷ đồng. Cuối năm 2023, KSB đã được UBND tỉnh Bình Dương chấp thuận chủ trương đầu tư đối với Mỏ đá xây dựng lộ thiên Tam Lập 3, mở ra cơ hội tăng trưởng tiềm năng trong thời gian tới.

2024

Tăng vốn điều lệ thành công từ 766,31 tỷ đồng lên 1147,79 tỷ đồng.

Mua KCN Hoa Lư (Bình Phước) với tổng diện tích gần 350 ha.

Đưa vào hoạt động mỏ đá Tam Lập 3, chuẩn bị khai thác Giai đoạn mở rộng KCN Đất Cuốc...

2025

### Bước chuyển mình – Tái định vị thương hiệu

Năm 2025, KSB chính thức đổi mới nhận diện thương hiệu, khẳng định định vị doanh nghiệp hiện đại và phát triển bền vững.

Công ty tiếp tục củng cố nền tảng tài chính, đẩy mạnh đầu tư khu công nghiệp và hoàn thiện hệ thống quản trị, tạo tiền đề cho giai đoạn tăng trưởng dài hạn.

## LĨNH VỰC VÀ ĐỊA BÀN KINH DOANH

### LĨNH VỰC KINH DOANH

01

**THĂM DÒ, KHAI THÁC,  
CHẾ BIẾN KHOÁNG SẢN**

02

**BẮT ĐỘNG SẢN KHU  
CÔNG NGHIỆP**

03

**DỊCH VỤ KHO VẬN -  
HẬU CẦN**



### ĐỊA BÀN KINH DOANH

Hoạt động sản xuất kinh doanh của Công ty có độ phủ rộng khắp vùng Kinh tế trọng điểm phía Nam, trọng tâm là khu vực Đông Nam Bộ.



## KHÁCH HÀNG VÀ ĐỐI TÁC TIÊU BIỂU

Sở hữu mạng lưới đối tác rộng khắp trong và ngoài nước, KSB không ngừng củng cố và mở rộng quan hệ hợp tác với các doanh nghiệp uy tín hàng đầu, đồng thời từng bước nâng cao năng lực hội nhập và mở rộng tầm nhìn kinh doanh trên thị trường quốc tế.

Danh mục khách hàng của Công ty trải rộng trên nhiều lĩnh vực như công nghiệp, xây dựng dân dụng, logistics và các doanh nghiệp FDI, phản ánh rõ nét năng lực cung ứng và mức độ tín nhiệm cao trên thị trường. Việc đáp ứng thành công các tiêu chuẩn khắt khe, đa dạng của khách hàng là minh chứng cho chất lượng sản phẩm, dịch vụ cũng như năng lực vận hành của KSB.

Sự tin tưởng và đồng hành của đối tác, khách hàng chính là nền tảng quan trọng để KSB tiếp tục phát triển bền vững, không ngừng mở rộng quy mô hoạt động và hướng tới những mục tiêu tăng trưởng dài hạn.



## SẢN PHẨM VÀ DỊCH VỤ CHÍNH



### THĂM DÒ, KHAI THÁC, CHẾ BIẾN KHOÁNG SẢN

KSB xác lập chuẩn mực mới trong ngành khai thác và chế biến khoáng sản nhằm cung cấp vật liệu xây dựng chất lượng cao, đáp ứng mọi tiêu chí khắt khe của thị trường. Ứng dụng công nghệ tiên tiến, tối ưu hóa quy trình khai thác và cam kết bảo vệ tài nguyên thiên nhiên, KSB nỗ lực nâng cao hiệu suất vận hành, đảm bảo an toàn lao động và đồng hành cùng sự phát triển của hạ tầng công nghiệp.

### BẤT ĐỘNG SẢN KHU CÔNG NGHIỆP

Không dừng lại ở việc phát triển khu công nghiệp, KSB kiến tạo hệ sinh thái đầu tư toàn diện, nơi các doanh nghiệp tìm thấy động lực để mở rộng quy mô và gia tăng giá trị. Với lợi thế vị trí chiến lược, hạ tầng đồng bộ và chính sách thu hút tối ưu, quỹ đất phát triển bất động sản khu công nghiệp của KSB trở thành 'điểm đến' hàng đầu của các tập đoàn trong và ngoài nước, góp phần định hình xu hướng dịch chuyển chuỗi cung ứng toàn cầu.

### DỊCH VỤ KHO VẬN - HẬU CẦN

KSB phát triển hệ thống kho vận hiện đại, đảm bảo lưu chuyển hàng hóa nhanh chóng, chính xác và hiệu quả. Hệ thống kho bãi quy mô lớn và mạng lưới kết nối rộng khắp tạo nên chuỗi cung ứng linh hoạt, giúp doanh nghiệp tối ưu chi phí và nâng cao năng lực cạnh tranh. Với nền tảng vững chắc và sự hợp tác chặt chẽ cùng các đối tác chiến lược, KSB tiếp tục mở rộng khả năng kết nối, thúc đẩy dòng chảy thương mại và tạo đà tăng trưởng bền vững cho thị trường.

## CÁC GIẢI THƯỞNG TIÊU BIỂU



### VINH DỰ NHẬN HUÂN CHƯƠNG LAO ĐỘNG **HẠNG I**

do Chủ tịch nước trao tặng



### NHÀ PHÁT TRIỂN BẤT ĐỘNG SẢN CÔNG NGHIỆP CÓ CHIẾN LƯỢC CHUYỂN ĐỔI XANH TIÊU BIỂU NĂM 2025

do Báo Tài chính - Đầu tư và  
Liên chi hội Bất động sản công nghiệp Việt  
Nam (VIREA) phối hợp tổ chức.



### TOP 10 BÁO CÁO THƯỜNG NIÊN TỐT NHẤT MID CAP NĂM 2020 - 2022

Giải thưởng Doanh nghiệp Niêm yết  
Việt Nam năm 2020 và 2022



### TOP 10 SAO VÀNG ĐẤT VIỆT NĂM 2021

Hội Doanh nhân trẻ Việt Nam  
trao tặng



### GIẢI THƯỞNG KINH DOANH XUẤT SẮC CHÂU Á THÁI BÌNH DƯƠNG NĂM 2021 VÀ 2022

Enterprise Asia tổ chức



### TOP 200 DOANH NGHIỆP KINH DOANH HIỆU QUẢ CỦA CHÂU Á LẦN THỨ 3

do Forbes bình chọn



### TOP 50 CÔNG TY KINH DOANH HIỆU QUẢ NHẤT VIỆT NAM NĂM 2022

do Tạp chí Nhịp Cầu Đầu Tư và  
CTCK Thiên Việt tổ chức



### GIẢI THƯỞNG DOANH NGHIỆP TIÊU BIỂU VIỆT NAM - ASEAN +3 NĂM 2020

do Enterprise Asia tổ chức

## CÁC ĐƠN VỊ THÀNH VIÊN

XÍ NGHIỆP ĐƠN VỊ TRỰC THUỘC		
<b>XÍ NGHIỆP KHAI THÁC VÀ CHẾ BIẾN ĐÁ PHƯỚC VĨNH</b> <i>(Giấy phép đã gia hạn đến 21/6/2027)</i>	<b>XÍ NGHIỆP KHAI THÁC VÀ CHẾ BIẾN ĐÁ TÂN MỸ</b>	<b>MỎ ĐÁ XÂY DỰNG TAM LẬP 3</b>
<ul style="list-style-type: none"> <li>• <b>Địa chỉ:</b> Ấp 8, Xã Phú Giáo, Thành phố Hồ Chí Minh</li> <li>• <b>Diện tích:</b> 30 ha</li> <li>• <b>Trữ lượng:</b> 10,6 triệu m<sup>3</sup>.</li> <li>• <b>Công suất:</b> 1,2 triệu m<sup>3</sup> nguyên khối/năm.</li> <li>• <b>Khai thác mỏ lộ thiên:</b> Bằng công nghệ tiên tiến, hệ thống nghiền sàng 150 - 350 tấn/h.</li> <li>• <b>Hệ thống quản lý chất lượng:</b> ISO 9001:2015.</li> </ul>	<ul style="list-style-type: none"> <li>• <b>Địa chỉ:</b> Ấp Mỹ Lộc, xã Thường Tân, Thành phố Hồ Chí Minh</li> <li>• <b>Diện tích khai thác:</b> 41 ha</li> <li>• <b>Trữ lượng:</b> 22 triệu m<sup>3</sup> nguyên khối, tương đương 32 triệu m<sup>3</sup> nở rời.</li> <li>• <b>Công suất:</b> 1,5 triệu m<sup>3</sup>/năm, tương đương 2,2 triệu m<sup>3</sup> nở rời/năm.</li> <li>• <b>Khai thác mỏ lộ thiên:</b> Bằng công nghệ tiên tiến, hệ thống nghiền sàng 150 - 250 tấn/h, đường vận tải và hệ thống bến thủy nội địa độc lập thuận lợi cho việc vận chuyển thủy và bộ.</li> <li>• <b>Hệ thống quản lý chất lượng:</b></li> <li>• ISO 9001:2015.</li> </ul>	<ul style="list-style-type: none"> <li>• <b>Địa chỉ:</b> Ấp 8, xã Phú Giáo, Thành phố Hồ Chí Minh</li> <li>• <b>Diện tích:</b> 20 ha</li> <li>• <b>Trữ lượng:</b> 7,5 triệu m<sup>3</sup></li> <li>• <b>Công suất:</b> 1 triệu m<sup>3</sup> nguyên khối/năm.</li> <li>• <b>Khai thác mỏ lộ thiên:</b> Bằng công nghệ tiên tiến, hệ thống nghiền sàng 150 - 350 tấn/h.</li> <li>• <b>Hệ thống quản lý chất lượng:</b> ISO 9001:2015.</li> </ul>
<b>XÍ NGHIỆP KHAI THÁC SÉT GẠCH NGÓI PHƯỚC HÒA</b> <i>(Mỏ sét Bó Lá đã hết hạn giấy phép)</i>		
<ul style="list-style-type: none"> <li>• <b>Địa chỉ:</b> Ấp Bó Lá, xã Phước Hòa, Thành phố Hồ Chí Minh</li> </ul>		

CÔNG TY CON - CÔNG TY LIÊN KẾT		
<b>CÔNG TY TNHH PHÁT TRIỂN CÔNG NGHIỆP KSB (KSB IDC)</b> <i>(Đã sáp nhập vào KSB)</i>	<b>CÔNG TY TNHH ĐẦU TƯ PHÁT TRIỂN CÔNG NGHIỆP KSB</b>	<b>CÔNG TY TNHH CAO LANH MINH LONG KSB</b>
<ul style="list-style-type: none"> <li>• <b>Địa chỉ:</b> Lô A1, đường D1, Khu A, Khu Công nghiệp Đất Cước, Xã Bắc Tân Uyên, Thành phố Hồ Chí Minh</li> </ul>	<ul style="list-style-type: none"> <li>• <b>Địa chỉ:</b> Lô A1, đường D1, Khu A, Khu Công nghiệp Đất Cước, Xã Bắc Tân Uyên, Thành phố Hồ Chí Minh</li> <li>• Khu Công nghiệp Đất Cước nằm trong tổng thể khu vực phát triển kinh tế - đô thị của Thành phố Hồ Chí Minh.</li> <li>• Với địa thế đẹp, giao thông thuận lợi, hạ tầng hoàn chỉnh, là nơi lý tưởng sẽ mang đến sự thành công cho các nhà đầu tư trong và ngoài nước.</li> </ul>	<ul style="list-style-type: none"> <li>• <b>Địa chỉ:</b> Đường số 7, tổ 13, khu phố Minh Long 1, Phường Minh Hưng, Tỉnh Đồng Nai</li> </ul>
<b>CÔNG TY CỔ PHẦN ĐẦU TƯ HOA LƯ BÌNH PHƯỚC</b> <i>(vốn KSB 88,24%)</i>	<b>HỢP TÁC XÃ DỊCH VỤ VẬN TẢI KHAI KHOÁNG THẮNG LONG</b>	<b>CÔNG TY CỔ PHẦN XÂY DỰNG VÀ SẢN XUẤT VẬT LIỆU XÂY DỰNG BIÊN HÒA</b> <i>(vốn KSB 22,05%)</i>
<ul style="list-style-type: none"> <li>• <b>Địa chỉ:</b> Tổ 6, Quốc lộ 13, Khu phố 10, Phường Chơn Thành, Tỉnh Đồng Nai</li> <li>• <b>Diện tích khai thác:</b> 348 ha.</li> </ul>	<ul style="list-style-type: none"> <li>• <b>Địa chỉ:</b> Tổ 11, Khu phố Ông Hoàng, Đường Tân Hiến, Phường Trảng Dài, Tỉnh Đồng Nai</li> <li>• <b>Diện tích cấp phép:</b> 12 ha.</li> <li>• <b>Trữ lượng:</b> 5,3 triệu m<sup>3</sup> nguyên khối, tương đương 7,8 triệu m<sup>3</sup> nở rời.</li> </ul>	<ul style="list-style-type: none"> <li>• <b>Địa chỉ:</b> K4/79c, Đường Nguyễn Tri Phương, Phường Biên Hòa, Tỉnh Đồng Nai</li> </ul>

# 02

## QUẢN TRỊ PHÁT TRIỂN BỀN VỮNG

Định hướng phát triển bền vững của KSB	30
Quản trị phát triển bền vững tại KSB	32
Các bên liên quan quan trọng và vấn đề trọng yếu	40



## ĐỊNH HƯỚNG PHÁT TRIỂN BỀN VỮNG CỦA KSB

### MỤC TIÊU NGẮN HẠN

Tích cực xúc tiến hoạt động M&A các doanh nghiệp cùng ngành sở hữu các mỏ đá lớn cũng như nâng cao sản lượng nhằm thực hiện mục tiêu tăng trưởng bền vững.

Tiếp tục cải thiện hệ thống quản lý để đảm bảo hoạt động SXKD hiệu quả, giảm thiểu tác động đến môi trường, xã hội và cộng đồng địa phương.

Duy trì kiểm tra, giám sát hoạt động bảo trì, bảo dưỡng máy móc định kỳ và bất thường nhằm đảm bảo hoạt động SXKD không bị gián đoạn, giảm thiểu phát thải ra môi trường.

### MỤC TIÊU TRUNG VÀ DÀI HẠN

Lập kế hoạch tuyển dụng, đào tạo đội ngũ kế thừa nhằm đảm bảo nguồn lực chất lượng cao cho các hoạt động mở rộng trong tương lai của KSB.

Liên tục kiểm tra, và đưa ra điều chỉnh thích hợp đối với các chính sách, chế độ lương thưởng cho người lao động để giữ chân nguồn nhân lực chất lượng cao nhằm duy trì lợi thế cạnh tranh về nguồn nhân lực.

Đầu tư đổi mới công nghệ, trang thiết bị phục vụ cho hoạt động sản xuất kinh doanh nhằm đảm bảo mục tiêu đa dạng hóa sản phẩm và phát triển bền vững.



## QUẢN TRỊ PHÁT TRIỂN BỀN VỮNG TẠI KSB

### PHƯƠNG THỨC KHAI THÁC KHOÁNG SẢN BỀN VỮNG

Khái niệm “Phát triển bền vững” được KSB kế thừa từ định nghĩa chuẩn mực trong Báo cáo Brundtland (1987) của Ủy ban Liên Hợp Quốc về Môi trường và Phát triển: “Sự phát triển đáp ứng các nhu cầu của hiện tại mà không làm tổn hại đến khả năng đáp ứng nhu cầu của các thế hệ tương lai”. Trên nền tảng đó, KSB thực thi chiến lược quản trị tích hợp dựa trên sự cân bằng giữa ba trụ cột cốt lõi: Kinh tế – Môi trường – Xã hội.

Đối với ngành khoáng sản, phát triển bền vững không chỉ là mục tiêu mà là kim chỉ nam cho mọi hoạt động đầu tư. Tại KSB, mỗi dự án khoáng sản phải đảm bảo đồng thời bốn yếu tố: Hiệu quả kinh tế – Tiên phong công nghệ – Thân thiện môi trường – Trách nhiệm xã hội. Là doanh nghiệp khai thác nguồn tài nguyên không tái tạo, chúng tôi đã chủ động lồng ghép các nguyên tắc bền vững vào quy trình ra quyết định chiến lược và triển khai các sáng kiến quản trị chuẩn mực nhằm kiến tạo giá trị dài hạn.



#### MÔI TRƯỜNG

KSB áp dụng các tiêu chuẩn quản trị môi trường nghiêm ngặt tại các mỏ nhằm tối ưu hóa hoạt động khai thác và kiểm soát rủi ro từ nguồn. Việc duy trì hệ thống quản lý môi trường chuẩn mực giúp chúng tôi ngăn ngừa các tác động tiêu cực như rò rỉ chất ô nhiễm hay sự cố hạ tầng, từ đó đảm bảo tính liên tục của kinh doanh (Business Continuity) và tối ưu hóa chi phí vận hành thông qua việc giảm thiểu các rủi ro pháp lý và chi phí khắc phục sự cố.



#### AN TOÀN

Do đặc thù ngành khai thác tiềm ẩn nhiều rủi ro về con người và tài sản, KSB đặt tiêu chuẩn an toàn lên mức ưu tiên cao nhất. Công ty chủ động xây dựng, triển khai và duy trì hệ thống quản trị an toàn một cách đồng bộ, chặt chẽ, gắn với việc kiểm soát rủi ro, phòng ngừa sự cố và tuân thủ các quy định pháp luật. Vì vậy, quản trị an toàn là thành tố then chốt để bảo vệ nguồn vốn nhân lực và đảm bảo lộ trình từng bước hướng tới các tiêu chí phát triển xanh của Công ty.



#### KINH TẾ

Trong mô hình kinh doanh bền vững, hiệu quả kinh tế là nền tảng để tái đầu tư cho ESG. KSB tập trung vào việc tối ưu hóa cấu trúc chi phí và gia tăng lợi nhuận mục tiêu một cách minh bạch. Điều này không chỉ đảm bảo lợi ích tối đa cho các cổ đông mà còn tạo ra nguồn lực tài chính dồi dào để duy trì và mở rộng các chương trình phát triển bền vững trong dài hạn.



#### CỘNG ĐỒNG

Cộng đồng địa phương là bên liên quan thiết yếu trong hệ sinh thái kinh doanh của KSB. Chúng tôi xây dựng sự đồng thuận và niềm tin lâu dài thông qua các hoạt động chia sẻ giá trị thực tiễn. KSB ưu tiên tạo cơ hội việc làm và đào tạo nguồn nhân lực địa phương, chú trọng trang bị các kỹ năng nghề nghiệp thiết thực và khả năng thích ứng linh hoạt với thị trường lao động, giúp cộng đồng duy trì năng lực sinh kế ổn định, kể cả sau khi vòng đời dự án kết thúc.



#### HIỆU QUẢ KHAI THÁC

Chiến lược quản trị tài nguyên của KSB hướng tới việc tối ưu hóa tỷ lệ thu hồi và sử dụng hiệu quả khoáng sản. Việc kiểm soát chặt chẽ quy trình khai thác giúp chúng tôi đảm bảo tính tuân thủ pháp luật tuyệt đối, tránh thất thoát tài nguyên và ngăn ngừa các sự cố kỹ thuật. Khai thác hiệu quả chính là cách KSB thể hiện trách nhiệm đối với tài nguyên quốc gia và bảo vệ môi trường sinh thái.



## QUẢN TRỊ PHÁT TRIỂN BỀN VỮNG TẠI KSB

# 10

### NGUYÊN TẮC ĐƯỢC ĐƯA RA THEO HỘI ĐỒNG QUỐC TẾ VỀ MỎ VÀ KIM LOẠI (ICMM)

Thực thi và duy trì đạo đức kinh doanh vào hệ thống quản trị doanh nghiệp hợp lý để hỗ trợ cho sự phát triển bền vững.

Lồng ghép các tiêu chí phát triển bền vững vào chiến lược và các quá trình ra quyết định của doanh nghiệp.

Tôn trọng các quyền cơ bản của con người, lợi ích, văn hóa, phong tục và các giá trị của người lao động và cộng đồng, những người chịu tác động từ các hoạt động của doanh nghiệp.

Thực hiện chiến lược và hệ thống quản lý rủi ro hiệu quả dựa trên cơ sở khoa học hợp lý và giải thích cho các bên liên quan những nhận thức về rủi ro.

Liên tục tìm kiếm phương pháp cải thiện sức khỏe và an toàn.

02

03

04

01

05

06

10

07

08

09

“

Cùng với trách nhiệm đảm bảo lợi ích cho cổ đông thì trách nhiệm với môi trường, xã hội và cộng đồng là điều không thể thiếu để đảm bảo sự phát triển lâu dài cho doanh nghiệp. Do đó, KSB luôn chú trọng việc cân bằng giữa mục tiêu kinh doanh và mục tiêu phát triển bền vững.

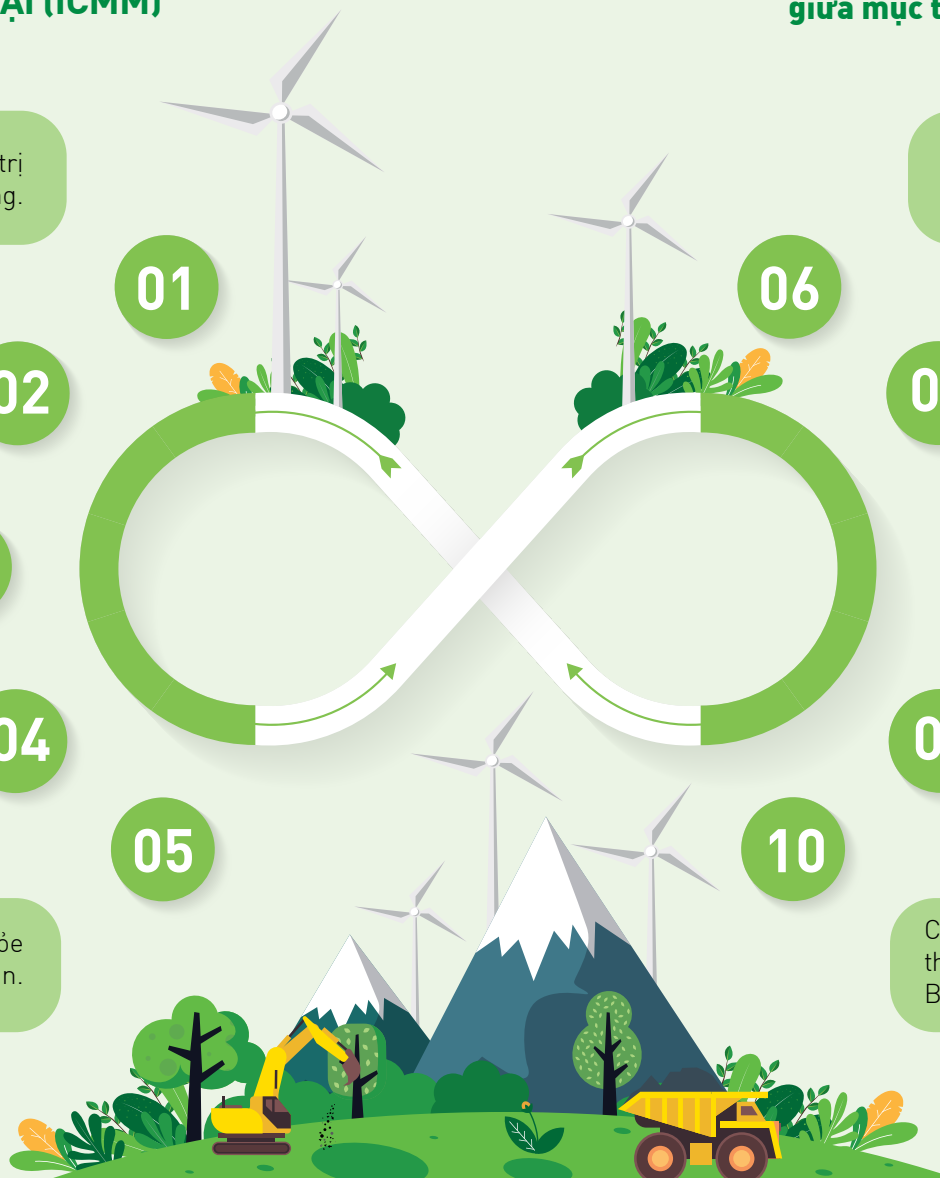
Góp phần bảo tồn đa dạng sinh học và các giải pháp tích hợp cho việc quy hoạch sử dụng đất.

Liên tục tìm kiếm phương pháp cải thiện các vấn đề về hiệu suất môi trường như quản lý nước, năng lượng sử dụng và biến đổi khí hậu.

Tạo điều kiện và hỗ trợ việc thiết kế, sử dụng, tái sử dụng, tái chế và xử lý các sản phẩm một cách có trách nhiệm.

Đóng góp vào sự phát triển kinh tế - xã hội và thể chế của các cộng đồng tại vùng dự án.

Chủ động thu hút các bên liên quan chính tham gia vào các thách thức và cơ hội phát triển bền vững một cách cởi mở và minh bạch. Báo cáo một cách hiệu quả và rà soát độc lập về tiến độ và hiệu suất.



## QUẢN TRỊ PHÁT TRIỂN BỀN VỮNG TẠI KSB

### CƠ CẤU QUẢN TRỊ DOANH NGHIỆP THEO HƯỚNG PHÁT TRIỂN BỀN VỮNG



**Trong năm 2025, KSB tiếp tục kiên định nỗ lực thực thi các chuẩn mực quản trị doanh nghiệp theo những thông lệ quốc tế tốt nhất nhằm tối ưu hóa tính minh bạch và hiệu quả vận hành, qua đó bảo vệ lợi ích bền vững của các bên liên quan trong dài hạn. Tại KSB, mỗi cá nhân đều ý thức rõ vai trò chiến lược và trách nhiệm của mình, cùng hợp lực đóng góp vào hành trình phát triển xanh và bền vững của Công ty trong giai đoạn mới.**



#### HỘI ĐỒNG QUẢN TRỊ

HĐQT đóng vai trò xây dựng mục tiêu chiến lược, định hướng phát triển dựa trên đánh giá năng lực doanh nghiệp, từ đó hoạch định cách thức triển khai liên quan nhằm đảm bảo mục tiêu phát triển bền vững.



#### BAN TỔNG GIÁM ĐỐC

Ban Tổng Giám đốc đóng vai trò đảm bảo việc thực thi chiến lược và định hướng của HĐQT được hiệu quả, cũng như chịu trách nhiệm trước HĐQT về các vấn đề phát triển bền vững.



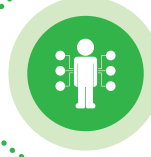
#### BAN PHÁT TRIỂN BỀN VỮNG

Ban Phát triển bền vững đóng vai trò triển khai các chiến lược và định hướng phát triển bền vững đến các phòng ban chức năng và chịu trách nhiệm trước Ban điều hành và Ban lãnh đạo về các vấn đề liên quan.



#### CÁC PHÒNG BAN CHỨC NĂNG

Các phòng ban chức năng chịu trách nhiệm triển khai các chiến lược, phổ biến mục tiêu phát triển bền vững đến toàn thể CBNV và đảm bảo việc thực hiện hiệu quả.



#### CÁN BỘ NHÂN VIÊN

CBNV là một trong những bên liên quan trực tiếp đến sự phát triển bền vững của doanh nghiệp và trực tiếp tạo lập giá trị cho sự phát triển bền vững của doanh nghiệp.

Ngoài ra, hoạt động quản trị rủi ro cũng luôn được KSB chú trọng. Hoạt động quản trị rủi ro tại KSB được thực hiện thường xuyên và định kỳ tương ứng với các hoạt động thực tế trên phạm vi toàn công ty. Các rủi ro được đánh giá toàn diện, chủ trì thực hiện ở cấp lãnh đạo cao nhất dựa trên các báo cáo chi tiết của tất cả phòng ban, bộ phận. Từ các rủi ro và mức độ nghiêm trọng đánh giá được, HĐQT và Ban Tổng Giám đốc sẽ trực tiếp đưa ra các biện pháp kiểm soát và phân công trách nhiệm triển khai. Vui lòng xem thêm nội dung chi tiết ở mục Quản trị Rủi ro của Báo cáo Thường niên năm 2025.

## QUẢN TRỊ PHÁT TRIỂN BỀN VỮNG TẠI KSB

### CÁC NGUỒN LỰC CHO SỰ PHÁT TRIỂN BỀN VỮNG CỦA KSB

Để triển khai hiệu quả chiến lược phát triển bền vững, doanh nghiệp cần huy động và tối ưu hóa nhiều loại nguồn lực khác nhau. Những nguồn lực này không chỉ là nền tảng cho việc hiện thực hóa các mục tiêu môi trường, xã hội và quản trị (ESG), mà còn góp phần nâng cao năng lực thích ứng, đổi mới và tạo giá trị dài hạn.



#### NGUỒN NHÂN LỰC

Con người là yếu tố quan trọng trong chuỗi giá trị bền vững của KSB, là nguồn lực quan trọng giúp công ty thực hiện trách nhiệm với cổ đông và nhà đầu tư, môi trường, và xã hội cũng như cộng đồng. Việc chú trọng phát triển con người được xem là một phần quan trọng của KSB trong mục tiêu về trách nhiệm xã hội – một trong ba yếu tố cốt lõi của sự phát triển bền vững.



#### HOẠT ĐỘNG NGHIÊN CỨU & ỨNG DỤNG CÔNG NGHỆ

KSB chú trọng đầu tư vào hoạt động R&D nhằm chuyển hóa các ý tưởng sáng tạo thành giải pháp thực tiễn trong quy trình sản xuất kinh doanh. Việc đẩy mạnh nghiên cứu và ứng dụng công nghệ mới không chỉ giúp gia tăng năng lực cạnh tranh, đa dạng hóa sản phẩm mà còn trực tiếp tối ưu hóa hiệu suất vận hành, đáp ứng chính xác các yêu cầu khắt khe của thị trường. Qua đó, công tác nghiên cứu đóng vai trò là động lực then chốt, từng bước hỗ trợ Công ty đạt được các mục tiêu về hiệu quả và phát triển bền vững.



#### QUỸ ĐẤT – QUY HOẠCH KHU CÔNG NGHIỆP

Với tầm nhìn phát triển hạ tầng công nghiệp hiện đại, KSB tập trung nguồn lực vào việc quy hoạch phân khu và hoàn thiện hạ tầng kỹ thuật tại các khu công nghiệp. Hoạt động này không chỉ đáp ứng nhu cầu thực tế của các doanh nghiệp sản xuất về mặt bằng kinh doanh mà còn đóng góp quan trọng vào sự ổn định và tăng trưởng dài hạn của KSB.



#### THIẾT BỊ KHAI THÁC CHẾ BIẾN

KSB đã mạnh dạn đầu tư và áp dụng tiến bộ kỹ thuật, công nghệ tiên tiến nhất trong lĩnh vực khai thác khoáng sản nhằm nâng cao năng suất và giảm thiểu ô nhiễm môi trường.



#### TÀI NGUYÊN KHOÁNG SẢN

KSB có nguồn tài nguyên đá và kaolin được đánh giá cao về chất lượng và có trữ lượng lớn trong khu vực. Ngoài ra, KSB đã và đang phát triển nguồn tài nguyên mới để nâng cao năng suất nhằm góp phần hoàn thành trách nhiệm tăng trưởng kinh tế bền vững của Công ty.



## MỐI QUAN HỆ BỀN VỮNG VỚI CÁC BÊN LIÊN QUAN VÀ CÁC VẤN ĐỀ TRỌNG YẾU



Tại KSB, phát triển bền vững không chỉ là mục tiêu mà đã trở thành định hướng cốt lõi trong mọi hoạt động vận hành. Chúng tôi tin rằng, việc thiết lập và duy trì mối quan hệ bền chặt với các bên liên quan chính là “chìa khóa” để hiện thực hóa các giá trị dài hạn cho doanh nghiệp và xã hội. Bằng cơ chế đối thoại đa chiều và minh bạch, KSB nỗ lực hài hòa hóa lợi ích, đảm bảo sự tương quan chặt chẽ giữa kỳ vọng của các bên hữu quan với lộ trình tăng trưởng bền vững của Công ty.

Chúng tôi nhận thức sâu sắc rằng mỗi bên liên quan đều sở hữu những kỳ vọng riêng biệt và có ảnh hưởng trực tiếp đến hệ sinh thái kinh doanh của KSB. Do đó, Công ty không chỉ dừng lại ở việc cân bằng lợi ích thuần túy mà còn chủ động thiết lập các kênh tương

tác, lắng nghe đa chiều để thúc đẩy hợp tác chiến lược. Sự cộng hưởng này giúp chúng tôi tối ưu hóa giá trị chung, đồng thời biến những thách thức trong bối cảnh mới thành cơ hội để tạo ra những tác động lan tỏa tích cực.

Với vị thế trong lĩnh vực khai khoáng và hạ tầng, KSB kiên định lộ trình lồng ghép các tiêu chuẩn ESG vào từng quyết sách sản xuất kinh doanh. Các mục tiêu chiến lược về môi trường, xã hội và quản trị đang được chuyển hóa dần thành các chỉ tiêu vận hành cụ thể. Điều này giúp KSB từng bước tiến tới sự hài hòa giữa Lợi nhuận kinh tế - Công bằng xã hội - Bảo tồn môi trường, nhằm kiến tạo những giá trị nhân văn bền vững cho cộng đồng.

### 01. ĐỐI VỚI MÔI TRƯỜNG

Năm 2025 đánh dấu bước tiến mới của KSB trong triết lý “Khai thác đi đôi với bảo tồn”. Chúng tôi tự thiết lập những quy chuẩn nội bộ khắt khe hơn cả quy định pháp lý để bảo vệ hành tinh xanh.



#### TỐI ƯU HÓA NGUỒN TÀI NGUYÊN THIÊN NHIÊN

- **Khai thác thông minh:** Áp dụng mô hình điều hành số hóa để duy trì sản lượng tối ưu, ngăn chặn triệt để tình trạng lãng phí tài nguyên và suy thoái địa chất.
- **Công nghệ hiện đại:** Tăng cường các giải pháp kỹ thuật không gây rung chấn lớn, bảo vệ nguyên trạng cấu trúc địa hình xung quanh khu vực khai thác.
- **Hoàn phục sinh thái:** Quyết liệt triển khai phương án cải tạo phục hồi môi trường ngay sau khi kết thúc vòng đời khai thác tại các mỏ thông qua việc trồng cây xanh; cải tạo moong khai thác thành hồ chứa nước góp phần điều hoà, tận dụng hiệu quả nguồn tài nguyên nước.



#### BẢO VỆ HỆ SINH THÁI VÀ KIỂM SOÁT NGUỒN NƯỚC

- **Kiểm soát nguồn nước:** Hệ thống xử lý nước thải khép kín, đảm bảo tái sử dụng tối đa và 100% nước thải sau xử lý đạt Quy chuẩn kỹ thuật trước khi thải ra môi trường.
- **Bảo tồn đa dạng sinh học:** Thiết lập “vành đai xanh” xung quanh các khu vực dự án để bảo vệ môi trường sống tự nhiên của hệ động thực vật địa phương.



#### CHUYỂN ĐỔI CÔNG NGHỆ XANH VÀ GIẢM PHÁT THẢI

- **Sản xuất không bụi:** Duy trì hoạt động phun, tưới nước tại khu vực khai trường, sân công nghiệp và dọc các tuyến đường vận chuyển tại khu vực mỏ để giảm thiểu phát tán bụi ra môi trường xung quanh.
- **Quản trị chất thải thông minh:** Đảm bảo không phát sinh hóa chất độc hại ra môi trường đất; phân loại và xử lý chất thải theo Luật Bảo vệ môi trường, Nghị định và các Thông tư hướng dẫn thi hành.
- **Năng lượng tái tạo:** Nghiên cứu, triển khai hệ thống điện năng lượng mặt trời tại khu vực văn phòng để tiết kiệm năng lượng góp phần giảm thiểu hiệu ứng nhà kính.

## MỐI QUAN HỆ BỀN VỮNG VỚI CÁC BÊN LIÊN QUAN VÀ CÁC VẤN ĐỀ TRỌNG YẾU

### 02. ĐỐI VỚI XÃ HỘI VÀ CỘNG ĐỒNG

Với KSB, con người là trung tâm của mọi sự phát triển. Chúng tôi tin rằng sự thịnh vượng của cộng đồng chính là thước đo chính xác nhất cho thành công của doanh nghiệp.



#### AN TOÀN VÀ SỨC KHỎE: TIÊU CHUẨN VÀNG TRONG VẬN HÀNH

- **Văn hóa an toàn chủ động:** Nâng cấp mục tiêu lên “Không sự cố - Không rủi ro” thông qua việc ứng dụng AI trong giám sát an toàn lao động.
- **Chăm sóc toàn diện:** Đảm bảo 100% người lao động được hưởng chế độ bảo hiểm cao cấp và khám sức khỏe định kỳ bằng công nghệ hiện đại.
- **An sinh cộng đồng:** Đảm bảo các hoạt động vận tải và sản xuất không làm ảnh hưởng đến môi trường sống và sinh hoạt của cư dân lân cận.



#### NGUỒN NHÂN LỰC: TÀI SẢN CHIẾN LƯỢC

- **Môi trường làm việc nhân văn:** Duy trì văn hóa công sở bình đẳng, nơi sự sáng tạo và cống hiến được tôn vinh xứng đáng. Đảm bảo không gian xanh nơi làm việc.
- **Đãi ngộ đột phá:** Tiếp tục cải thiện chính sách lương thưởng và phúc lợi, giúp cán bộ nhân viên an tâm gắn bó và xem KSB là ngôi nhà thứ hai.
- **Đào tạo thế hệ kế thừa:** Đầu tư mạnh mẽ vào các chương trình đào tạo quản trị hiện đại, sẵn sàng cho kỷ nguyên công nghệ 4.0.



#### TÔN TRỌNG VĂN HÓA VÀ GIÁ TRỊ CỘNG ĐỒNG

- **Bình đẳng và Nhân quyền:** Đảm bảo không phân biệt đối xử, tôn trọng sự đa dạng về giới tính, văn hóa và niềm tin tôn giáo.
- **Hòa nhập địa phương:** Chủ động đóng góp vào việc giữ gìn bản sắc văn hóa và các tập tục tốt đẹp của người dân nơi KSB đặt chân đến.



#### TRÁCH NHIỆM CỘNG ĐỒNG: LAN TỎA NHỮNG GIÁ TRỊ TỐT ĐẸP

- **Hoạt động thiện nguyện thiết thực:** Tập trung vào các dự án giáo dục, xây dựng nhà tình nghĩa và hỗ trợ y tế cho các vùng khó khăn.
- **Phát triển hạ tầng địa phương:** Đồng hành cùng chính quyền trong việc nâng cấp đường giao thông và hệ thống chiếu sáng công cộng, cải thiện diện mạo nông thôn và đô thị.

### 03. ĐỐI VỚI KHÁCH HÀNG, ĐỐI TÁC VÀ NHÀ ĐẦU TƯ

Bên cạnh trách nhiệm với môi trường và xã hội, KSB cũng đảm bảo duy trì quan hệ hợp tác bền vững dựa trên nền tảng: Minh bạch – Công bằng – Cùng thắng.



#### KHÁCH HÀNG

- **Sản phẩm xanh:** Cung cấp các dòng vật liệu xây dựng thân thiện với môi trường thông qua việc áp dụng quy trình sản xuất sạch và phát triển hạ tầng công nghiệp đáp ứng các tiêu chuẩn bền vững mới nhất.
- **Kinh doanh chính trực:** Giữ vững uy tín qua mọi giao dịch, lấy sự hài lòng của khách hàng làm thước đo giá trị thương hiệu.



#### ĐỐI TÁC VÀ NHÀ CUNG CẤP

- **Liên kết Win-Win:** Xây dựng mạng lưới đối tác tin cậy, cùng chia sẻ rủi ro và lợi ích trên tinh thần tôn trọng tuyệt đối.
- **Chuỗi cung ứng trách nhiệm:** Ưu tiên lựa chọn các nhà cung cấp có cam kết bảo vệ môi trường và tuân thủ đạo đức kinh doanh.



#### NHÀ ĐẦU TƯ VÀ CỔ ĐÔNG

- **Minh bạch hóa 100%:** Cung cấp thông tin tài chính và hoạt động một cách tức thời, chính xác thông qua các nền tảng số hóa.
- **Tối ưu hóa lợi nhuận:** Kiên trì mục tiêu tăng trưởng kép, đảm bảo cổ tức ổn định và gia tăng giá trị cổ phiếu dựa trên nền tảng kinh doanh thực chất.
- **Quản trị rủi ro đa tầng:** Chủ động nhận diện và ứng phó với các biến động thị trường, bảo vệ an toàn nguồn vốn của nhà đầu tư.

**KSB tự hào tiếp tục phát hành Báo cáo Phát triển Bền vững 2025. Đây không chỉ là những con số, mà là minh chứng cho tinh thần kiên định của Ban lãnh đạo: Phát triển đột phá nhưng không đánh đổi môi trường và lợi ích xã hội. Đối với KSB, mỗi mét khối tài nguyên được đánh thức, mỗi mét vuông hạ tầng được hình thành đều phải mang theo giá trị của Sự tử tế và Bền vững.**

## MỐI QUAN HỆ BỀN VỮNG VỚI CÁC BÊN LIÊN QUAN VÀ CÁC VẤN ĐỀ TRỌNG YẾU

### GẮN KẾT VỚI CÁC BÊN LIÊN QUAN

Một trong những trụ cột chiến lược của lộ trình phát triển bền vững tại KSB là việc nhận diện và thấu hiểu sâu sắc những mối quan tâm, cũng như kỳ vọng từ các Bên liên quan (Stakeholders). Quá trình này không chỉ đóng vai trò định hướng chiến lược kinh doanh phù hợp với các chuẩn mực ESG quốc tế, mà còn là nền tảng cốt yếu để thiết lập niềm tin chiến lược, củng cố quan hệ đối tác và kiến tạo các Giá trị bền vững dài hạn.

Để định lượng và đánh giá chính xác mức độ ưu tiên của các kỳ vọng này, KSB đã triển khai hệ thống tương tác đa kênh và toàn diện. Những hoạt động này không chỉ đảm bảo tính minh bạch và thúc đẩy cơ chế đối thoại hai chiều, mà còn là dữ liệu đầu vào quan trọng để xây dựng ma trận trọng yếu, giúp chiến lược phát triển bền vững của Công ty mang tính bao trùm, sát thực tế và tối ưu hóa lợi ích cho toàn hệ sinh thái.

BÊN LIÊN QUAN	KÊNH THAM VẤN	MỐI QUAN TÂM VÀ KỶ VỌNG
<b>KHÁCH HÀNG</b>	<ul style="list-style-type: none"> <li>Hội nghị, hội thảo</li> <li>Các kênh truyền thông</li> <li>Phiếu thăm dò</li> <li>Ấn phẩm nội bộ</li> <li>Website và email công ty</li> </ul>	<ul style="list-style-type: none"> <li>Chất lượng và giá cả sản phẩm</li> <li>Nguồn cung và giá cả sản phẩm ổn định</li> <li>An toàn sản phẩm, an toàn trong vận chuyển</li> </ul>
<b>NHÀ THẦU/ NHÀ CUNG CẤP</b>	<ul style="list-style-type: none"> <li>Họp, thuyết trình giới thiệu</li> <li>Thăm công trường nhà máy</li> <li>Website công ty</li> </ul>	<ul style="list-style-type: none"> <li>Hiệu quả kinh tế bền vững - cơ hội cung cấp, quy trình và khả năng thanh toán</li> <li>Công bằng trong điều khoản hợp đồng</li> <li>Trách nhiệm và quản lý chuỗi cung ứng</li> <li>An toàn trong vận chuyển</li> </ul>
<b>NGƯỜI LAO ĐỘNG</b>	<ul style="list-style-type: none"> <li>Hội nghị người lao động</li> <li>Hoạt động Công đoàn</li> <li>Chương trình huấn luyện, đào tạo</li> <li>Kênh thông tin nội bộ</li> </ul>	<ul style="list-style-type: none"> <li>Chế độ lương, thưởng và đãi ngộ</li> <li>Môi trường làm việc và cơ hội nghề nghiệp</li> <li>Chương trình đào tạo để phát triển năng lực</li> <li>An toàn lao động</li> </ul>

BÊN LIÊN QUAN	KÊNH THAM VẤN	MỐI QUAN TÂM VÀ KỶ VỌNG
<b>CỔ ĐÔNG/ NHÀ ĐẦU TƯ</b>	<ul style="list-style-type: none"> <li>Đại hội cổ đông</li> <li>Hoạt động hội thảo, hội nghị, hoạt động quan hệ nhà đầu tư</li> <li>Website Công ty và các kênh truyền thông</li> </ul>	<ul style="list-style-type: none"> <li>Thành quả hoạt động trên các lĩnh vực kinh tế, xã hội và môi trường</li> <li>Quản lý rủi ro</li> <li>Công bố thông tin và minh bạch</li> <li>Sự công bằng, quyền và lợi ích giữa các bên liên quan</li> <li>Phát triển thương hiệu và tạo cơ hội kinh doanh mới</li> </ul>
<b>CƠ QUAN QUẢN LÝ NHÀ NƯỚC</b>	<ul style="list-style-type: none"> <li>Tham gia các cuộc họp định kỳ, hội nghị, hội thảo do Chính phủ, các Bộ Ban/ Ngành tổ chức Truyền thông</li> <li>Công văn chính thức và không chính thức</li> </ul>	<ul style="list-style-type: none"> <li>Tuân thủ quy định pháp luật</li> <li>An toàn vệ sinh lao động</li> <li>Đóng góp vào việc phát triển kinh tế - xã hội</li> <li>Quản lý vấn đề môi trường</li> </ul>
<b>CỘNG ĐỒNG ĐỊA PHƯƠNG</b>	<ul style="list-style-type: none"> <li>Gặp gỡ trực tiếp, phối hợp với chính quyền địa phương và cơ quan quản lý để tìm hiểu nguyện vọng của cộng đồng địa phương</li> </ul>	<ul style="list-style-type: none"> <li>Tác động của hoạt động sản xuất kinh doanh đến môi trường sống của cộng đồng địa phương</li> <li>Cơ hội nghề nghiệp và quyền lợi cho người lao động</li> <li>Đóng góp cho cộng đồng địa phương</li> <li>Cơ sở vật chất hạ tầng xã hội</li> <li>Hỗ trợ và giảm thiểu tác động môi trường</li> </ul>

Hoạt động tham vấn các Bên liên quan trọng yếu là nền tảng giúp KSB nắm bắt kịp thời các mối quan tâm chiến lược và quản trị kỳ vọng một cách hiệu quả, từ đó gia tăng sự gắn kết bền chặt. Quá trình này đóng vai trò quyết định trong việc xác định các chủ đề ưu tiên của Báo cáo Phát triển Bền vững, đảm bảo nội dung báo cáo tập trung vào các vấn đề có tầm ảnh hưởng lớn nhất theo góc nhìn của cả doanh nghiệp và các Bên liên quan. Thông qua cơ chế tham vấn định kỳ, KSB chủ động nhận diện các yếu tố tiềm ẩn có thể tác động đến lộ trình phát triển bền vững, từ đó đưa ra các phản ứng chiến lược phù hợp.

## MỐI QUAN HỆ BỀN VỮNG VỚI CÁC BÊN LIÊN QUAN VÀ CÁC VẤN ĐỀ TRỌNG YẾU



## CÁC VẤN ĐỀ TRỌNG YẾU CỦA BÁO CÁO PHÁT TRIỂN BỀN VỮNG

Bên cạnh việc đáp ứng kịp thời nguyện vọng của các Bên liên quan và củng cố sự gắn kết chiến lược, việc thấu hiểu sâu sắc các mối quan tâm trọng điểm còn giúp KSB định vị chính xác các vấn đề trọng yếu cần trình bày trong Báo cáo Phát triển Bền vững. Đây là cơ sở quan trọng để Công ty giải đáp minh bạch các thắc mắc, đồng thời cung cấp thông tin đa chiều và chuẩn xác cho các Bên hữu quan, khẳng định tâm thế nỗ lực thực thi tính minh bạch và trách nhiệm giải trình cao nhất trong mọi hoạt động sản xuất kinh doanh.



### SẢN XUẤT KINH DOANH HẠN CHẾ TÁC ĐỘNG ĐẾN MÔI TRƯỜNG

- Chính sách khai thác khoáng sản bền vững
- Quản lý tác động, bảo vệ môi trường
- Quản lý tiêu thụ năng lượng, nước
- Quản lý phát thải, nước thải và chất thải



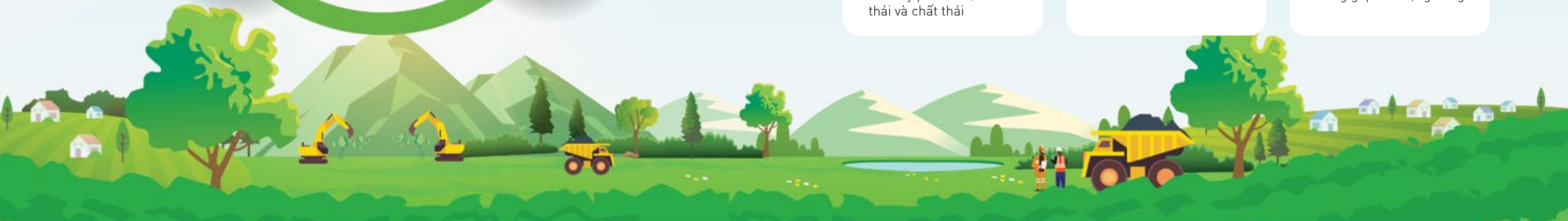
### ĐẢM BẢO VIỆC LÀM VÀ CHẾ ĐỘ PHÚC LỢI

- Việc làm và Chính sách phúc lợi cho người lao động
- An toàn và Sức khỏe nghề nghiệp



### ĐÓNG GÓP KINH TẾ CHO CỘNG ĐỒNG

- Hiệu quả hoạt động kinh tế
- Sự hiện diện trên thị trường
- Hoạt động thị trường vốn xanh
- Đóng góp cho cộng đồng





# 03

## MÔI TRƯỜNG: KHAI THÁC CÓ TRÁCH NHIỆM – VÌ HỆ SINH THÁI TƯƠNG LAI

Chính sách khai thác khoáng sản bền vững	50
Tuân thủ pháp luật về bảo vệ môi trường - Quản lý giảm thiểu tác động	52
Quản lý tiêu thụ năng lượng, nước – Tiết kiệm chi phí	54
Quản lý phát thải, nước thải và chất thải	57

## CHÍNH SÁCH KHAI THÁC KHOÁNG SẢN BỀN VỮNG

Ủy ban Liên Hợp Quốc về Môi trường và Phát triển đã thiết lập nền tảng cho định nghĩa về “Phát triển bền vững” trong Báo cáo “Tương lai chung của chúng ta” (Báo cáo Brundtland) từ năm 1987, và cho đến nay, đây vẫn là khái niệm chuẩn mực được thừa nhận rộng rãi nhất trên toàn cầu. Cụ thể, “Phát triển bền vững” được hiểu là “sự phát triển đáp ứng các nhu cầu của hiện tại mà không làm tổn hại đến khả năng đáp ứng nhu cầu của các thế hệ mai sau”. Dựa trên khái niệm này thì ba trụ cột cốt lõi cần cân nhắc để đạt được sự phát triển bền vững đó là Kinh tế, Môi trường và Xã hội.

Đối với lĩnh vực khai thác khoáng sản trong bối cảnh hiện nay, nguyên tắc phát triển bền vững được cụ thể hóa qua việc tập trung nguồn lực vào các dự án không chỉ mang lại hiệu quả kinh tế tối ưu, mà còn phải ứng dụng công nghệ hiện đại, đảm bảo tính thân thiện với hệ sinh thái và thực thi trách nhiệm xã hội mạnh mẽ. Phát triển ngành công nghiệp khoáng sản vẫn là động lực then chốt cho các quốc gia đang chuyển đổi số và chuyển đổi xanh như Việt Nam; nếu được quy hoạch hợp lý, lĩnh vực này sẽ khơi thông nguồn tài nguyên, đóng vai trò quan trọng trong việc thúc đẩy tăng trưởng kinh tế quốc gia.

Tuy nhiên, trong năm 2025, chúng ta càng nhận thức rõ rệt rằng khoáng sản là nguồn tài nguyên hữu hạn và không thể tái tạo. Hoạt động khai thác nếu không được kiểm soát nghiêm ngặt sẽ để lại những hệ lụy sâu sắc như: suy giảm đa dạng sinh học, biến đổi cấu trúc cảnh quan, gây xói mòn đất, ô nhiễm nguồn nước mặt và nước ngầm, cũng như làm giảm chất lượng không khí, kèm theo các rủi ro về an toàn lao động và cộng đồng.

Do đó, các doanh nghiệp hoạt động trong ngành khai thác tài nguyên không tái tạo bắt buộc phải tích hợp chiến lược bền vững (thực thi tiêu chuẩn ESG) vào cốt lõi vận hành và các tiến trình ra quyết định chiến lược. Hơn thế nữa, các công ty có tầm nhìn trách nhiệm cần tiên phong hướng tới sự bền vững thông qua việc triển khai các sáng kiến quản trị minh bạch, áp dụng mô hình kinh tế tuần hoàn và các giải pháp giảm thiểu tác động môi trường tiên tiến nhất.

**Trên cơ sở đó, KSB đặt ra các mục tiêu và cam kết trong hoạt động sản xuất kinh doanh của mình như sau:**

01

Tuân thủ tuyệt đối các quy định pháp luật về khai thác khoáng sản, bảo vệ môi trường... trong suốt quá trình từ đánh giá nghiên cứu khả thi, xin cấp phép khai thác, quá trình khai thác và đóng cửa mỏ, đảm bảo nguyên tắc phát triển bền vững.

02

Tôn trọng và tuân thủ các tiêu chuẩn về an toàn, sức khỏe và không để xảy ra sự cố có liên quan đến môi trường hay có các hành vi vi phạm về an toàn lao động, bảo vệ môi trường dẫn đến bị xử phạt.

03

Quản lý giảm nhẹ tác động tiêu cực từ hoạt động kinh doanh của Công ty với môi trường như phát thải, chất thải, nước thải...

04

Hoạt động kinh doanh gắn liền với công tác bảo vệ môi trường, cụ thể như: Khai thác những nguồn tài nguyên ở một giới hạn nhất định cho phép, sử dụng tiết kiệm nguồn nước, điện, có các biện pháp xử lý chất thải.

05

Đóng góp vào sự phát triển kinh tế - xã hội và thể chế của các cộng đồng tại vùng dự án.



## TUÂN THỦ PHÁP LUẬT VỀ BẢO VỆ MÔI TRƯỜNG - QUẢN LÝ GIẢM THIỂU TÁC ĐỘNG

Ngay từ những ngày đầu vận hành, KSB đã xác lập triết lý “Không đánh đổi môi trường lấy lợi ích kinh tế” làm nền tảng cốt lõi cho mọi hoạt động kinh doanh. Chiến lược này hướng tới việc cân bằng giữa đáp ứng nhu cầu phát triển kinh tế hiện tại và bảo tồn nguồn tài nguyên dự trữ cho thế hệ mai sau, đồng thời nỗ lực triệt để nhằm giảm thiểu các tác động tiêu cực đến hệ sinh thái.

Để hiện thực hóa tầm nhìn này, KSB thực thi quy trình giám sát nghiêm ngặt ngay từ giai đoạn phê duyệt chủ trương đầu tư và đánh giá tác động môi trường. Chúng tôi ưu tiên sàng lọc và kiên quyết loại bỏ các dự án sử dụng công nghệ lạc hậu hoặc tiềm ẩn nguy cơ gây ô nhiễm cao, đảm bảo sự tương thích giữa hoạt động sản xuất và bảo vệ môi trường ngay từ nguồn.

Song song đó, Công ty đặc biệt chú trọng nâng cao năng lực chuyên môn cho đội ngũ quản lý và kỹ sư khai thác mỏ thông qua các chương trình đào tạo chuyên sâu. KSB liên tục cập nhật và ứng dụng các tiến bộ khoa học kỹ thuật, mạnh dạn đầu tư vào hạ tầng bền vững và đổi mới hệ thống thiết bị hiện đại. Mục tiêu không chỉ dừng lại ở việc nâng cao năng suất và chất lượng sản phẩm, mà còn là tối ưu hóa hiệu quả môi trường trong từng quy trình sản xuất.

**Thực hiện theo quy định của Luật Bảo vệ môi trường, tất cả các tổ chức và cá nhân thực hiện hoạt động thăm dò, khai thác và chế biến khoáng sản phải tuân thủ các yêu cầu về bảo vệ môi trường và phục hồi môi trường.**

Trong công tác quản lý khai thác và chế biến, KSB luôn duy trì cơ chế phối hợp chặt chẽ với chính quyền địa phương và cộng đồng dân cư dựa trên tinh thần cầu thị và thượng tôn pháp luật. Hệ thống kiểm soát chất thải được vận hành đồng bộ:

**Quản lý chất thải:** đất phủ được bán, mỏ đá không thực hiện hoàn nguyên.

**Kiểm soát nguồn nước:** Nước thải từ khai trường được thu gom tập trung, xử lý đạt quy chuẩn trước khi xả thải vào nguồn tiếp nhận.

**Xử lý phát thải:** Khí bụi được kiểm soát hiệu quả thông qua các biện pháp giảm thiểu tiên tiến; quy trình vận chuyển khoáng sản được siết chặt về tải trọng và vệ sinh môi trường nhằm đảm bảo an toàn giao thông và mỹ quan đô thị.

Về mặt pháp trị, KSB đảm bảo tuân thủ tuyệt đối các giấy phép và quy trình luật định. Chúng tôi thực hiện đầy đủ trách nhiệm hồ sơ pháp lý theo quy định hiện hành, bao gồm: Giấy phép môi trường; thiết lập hợp đồng với các đơn vị chức năng để xử lý chất thải; thực hiện đầy đủ nghĩa vụ thuế, phí bảo vệ môi trường và ký quỹ phục hồi môi trường. Mọi hoạt động giám sát định kỳ đều được triển khai minh bạch và đúng quy định đề ra.

Tất cả các cơ sở sản xuất và xí nghiệp trực thuộc KSB đều hoàn tất đánh giá tác động môi trường trước khi đi vào hoạt động. Công tác đo đạc và giám sát được thực hiện định kỳ hàng quý với danh mục chỉ tiêu toàn diện như: độ ồn, vi khí hậu, chất lượng không khí môi trường lao động... Các dữ liệu này được báo cáo định kỳ cho cơ quan chức năng, khẳng định sự nghiêm túc trong việc thực thi pháp luật. KSB luôn chủ động và trách nhiệm trong việc đáp ứng mọi yêu cầu hiệu chỉnh hoặc nâng cấp hệ thống theo chỉ đạo của các cơ quan quản lý chuyên trách.

**Kết quả: Trong năm 2025, KSB tự hào tiếp tục duy trì thành tích không có vi phạm hay bị phạt liên quan đến các quy định pháp luật về bảo vệ môi trường.**

Nhằm giảm thiểu tối đa dấu chân môi trường, KSB không ngừng đổi mới công nghệ theo hướng hiện đại hóa và tự động hóa. Chúng tôi tập trung vào việc tiết giảm năng lượng, tối ưu hóa nguyên vật liệu và kiểm soát phát thải; đồng thời đầu tư thích đáng cho nghiên cứu phát triển các giải pháp xanh. Công ty đảm bảo duy trì cường độ khai thác trong giới hạn cho phép, bảo vệ tính nguyên vẹn của các hệ thống thủy văn, bảo tồn đa dạng sinh học và tuyệt đối không lạm dụng hóa chất độc hại gây nhiễm độc nguồn nước và chuỗi cung ứng lương thực.

Đồng thời, KSB liên tục cải tiến các cơ chế nội bộ nhằm quản trị và sử dụng tài nguyên khoáng sản một cách hợp lý, tiết kiệm và hiệu quả. Hoạt động quản trị tác động môi trường ngày càng được chuẩn hóa và cân đối trọng yếu so với các mục tiêu kinh doanh, khẳng định vị thế của một doanh nghiệp phát triển bền vững trong kỷ nguyên kinh tế xanh.



## QUẢN LÝ TIÊU THỤ NĂNG LƯỢNG, NƯỚC - TIẾT KIỆM CHI PHÍ

### TIÊU THỤ NĂNG LƯỢNG

Song hành với việc tuân thủ nghiêm ngặt các tiêu chuẩn bảo vệ môi trường, KSB đặc biệt chú trọng chiến lược tối ưu hóa sử dụng năng lượng và nguồn nước. Đây được xác định là nhiệm vụ trọng tâm nhằm hiện thực hóa mục tiêu: Tiết giảm chi phí – Gia tăng hiệu quả kinh doanh, đồng thời nâng cao hiệu suất sử dụng tài nguyên để tối ưu hóa giá trị thành phẩm.

Để đạt được mục tiêu này, KSB đã triển khai lộ trình chuyển đổi công nghệ quyết liệt:

01

Hiện đại hóa hệ thống: Thay thế triệt để các thiết bị lạc hậu bằng thế hệ máy móc hiện đại có hiệu suất cao, tích hợp tiêu chuẩn tiết kiệm năng lượng tiên tiến.

02

Tự động hóa & Điều khiển thông minh: Đẩy mạnh ứng dụng tự động hóa trong quy trình sản xuất; triển khai lắp đặt hệ thống biến tần (VFD) để điều phối tốc độ động cơ theo nhu cầu vận hành thực tế, giúp tối ưu hóa điện năng tiêu thụ tại các nhà máy.



Bên cạnh các giải pháp kỹ thuật, KSB tích cực lan tỏa văn hóa tiết kiệm năng lượng thông qua các chiến dịch truyền thông nội bộ sâu rộng. Chúng tôi nỗ lực nâng cao nhận thức trách nhiệm của mỗi cán bộ nhân viên trong việc giảm thiểu tác động tiêu cực đến môi trường, coi đây là yếu tố then chốt để thúc đẩy hiệu suất hoạt động tổng thể.

Đồng thời, Công ty không ngừng khuyến khích và tạo điều kiện để CBNV phát huy các sáng kiến sáng tạo về tiết kiệm năng lượng. KSB tập trung nguồn lực đầu tư và ưu tiên ứng dụng các thành tựu khoa học kỹ thuật mới vào sản xuất kinh doanh nhằm từng bước nâng cao hiệu quả sử dụng tài nguyên và tối ưu hóa chi phí vận hành trong dài hạn.

### GIẢI PHÁP TIẾT KIỆM NĂNG LƯỢNG TRONG QUÁ TRÌNH SỬ DỤNG

#### HỆ THỐNG ĐIỀU HOÀ KHÔNG KHÍ

- Định kỳ bảo trì, bảo dưỡng máy móc thiết bị.
- Duy trì nhiệt độ ở mức 25-27°C, tránh chênh lệch nhiệt độ trong phòng và không gian bên ngoài.
- Điều hoà, bố trí các phòng lạnh tiếp xúc trực tiếp với các bức xạ mặt trời.
- Tắt toàn bộ hệ thống điều hòa sau 17h.

#### HỆ THỐNG CHIẾU SÁNG

- Thay thế hệ thống chiếu sáng hiệu suất thấp (bóng sợi đốt, đèn huỳnh quang chấn lưu sắt từ...) bằng các thiết bị chiếu sáng tiết kiệm điện (bóng compact tiết kiệm điện, chấn lưu điện tử...).
- Đối với các thiết bị chiếu sáng ngoài trời, điều khiển tắt bật theo các chế độ tự động (theo thời gian, theo độ sáng của môi trường...).

### GIẢI PHÁP TIẾT KIỆM NĂNG LƯỢNG TRONG QUÁ TRÌNH VẬN HÀNH

- 01 Tổ chức quản lý, vận hành hợp lý theo nhu cầu sử dụng.
- 02 Khuyến khích CBNV tiếp tục phát huy những sáng kiến, sáng tạo nhằm tiết kiệm năng lượng.
- 03 Đảm bảo kiểm tra, bảo dưỡng, bảo trì máy móc định kỳ nhằm góp phần giảm tiêu hao năng lượng và nâng cao khả năng sản xuất, và đảm bảo hoạt động sản xuất kinh doanh không bị gián đoạn.



## QUẢN LÝ TIÊU THỤ NĂNG LƯỢNG, NƯỚC - TIẾT KIỆM CHI PHÍ

### TIÊU THỤ NƯỚC

Nước là tài nguyên quan trọng đối với sản xuất và đời sống, cần phải được quản lý và sử dụng tiết kiệm, hiệu quả. Với tư duy “nước là cốt lõi của mục tiêu phát triển bền vững”, việc sử dụng tiết kiệm, tăng tuần hoàn – tái sử dụng, xử lý nước thải đạt quy chuẩn là những giải pháp mà KSB lựa chọn để bảo vệ nguồn nước cho hiện tại.

KSB sử dụng nước cho mục đích sinh hoạt và SXKD. Lượng nước tiêu thụ được tính theo tổng hóa đơn thanh toán tiền nước mỗi tháng và được tính trên tình trạng sản lượng sản xuất cụ thể trong tháng.



KSB luôn kiểm soát chặt chẽ các khâu xử lý nước thải, chất thải nhằm giảm thiểu tác động đến môi trường cũng như đảm bảo các hoạt động sản xuất kinh doanh của Công ty, các cơ sở sản xuất không gây tác động xấu đến môi trường, đa dạng sinh học tại địa bàn hoạt động.

KSB đã đầu tư xây dựng hệ thống xử lý nước thải và hồ chứa nước sau xử lý để tái sử dụng cho các mục đích khác như tưới cây, tưới đường để giảm thiểu bụi trong khuôn viên công ty thay cho nước máy. Với hoạt động này, KSB đã tiết kiệm được đáng kể lượng nước tiêu thụ và góp phần bảo vệ nguồn tài nguyên này.

Để thực hành tiết kiệm nước triệt để, Công ty tiến hành sắp xếp kế hoạch sản xuất một cách khoa học, sản xuất liên tục để giảm thiểu số lần vệ sinh máy, giảm lượng nước sử dụng. Tiến hành kiểm tra định kỳ hệ thống cấp nước nhằm đảm bảo không xảy ra rò rỉ, tránh lãng phí trong quá trình sử dụng.

### LƯỢNG NƯỚC SỬ DỤNG TẠI MỘT SỐ ĐƠN VỊ TIÊU BIỂU

Chỉ tiêu	ĐVT	2021	2022	2023	2024	2025
Phước Vĩnh	m <sup>3</sup>	112.432	83.901	-	-	9.898
Tân Mỹ	m <sup>3</sup>	48.030	95.238	89.231	83.822	79.529

## QUẢN LÝ PHÁT THẢI, NƯỚC THẢI VÀ CHẤT THẢI

### Hoạt động quản lý phát thải, nước thải và chất thải giúp bảo vệ sức khỏe con người, bảo vệ môi trường, tiết kiệm tài nguyên, thích ứng với biến đổi khí hậu và hướng tới phát triển bền vững

#### HOẠT ĐỘNG KHAI THÁC

Các biện pháp giảm thiểu ô nhiễm không khí được áp dụng thường xuyên như: Phun tưới nước tại những vị trí phát tán bụi của máy xay nghiền đá; tưới nước dọc các tuyến đường vận chuyển; trồng cây xanh xung quanh mỏ, nhà xưởng, khu vực sản xuất. Chờ hàng đúng khổ, đúng tải, phủ bạt kín thùng xe, quét dọn đường vận chuyển.

#### HOẠT ĐỘNG CỦA BỘ PHẬN VĂN PHÒNG

KSB thường xuyên phổ biến các quy định về vệ sinh môi trường và giữ gìn vệ sinh nơi làm việc cho toàn thể CBNV trong Công ty vì chỉ cần mỗi cá nhân có hành động nhỏ sẽ tạo ra được đóng góp đáng kể cho công tác bảo vệ môi trường. Việc chung tay giữ gìn vệ sinh nơi làm việc sẽ giúp CBNV bảo vệ sức khỏe và an toàn của chính mình và cũng là để bảo vệ môi trường.

Bên cạnh đó, Công ty kiểm tra và thường xuyên nâng cấp hệ thống xử lý nước thải cũng như kiểm tra chặt chẽ các hoạt động kiểm tra bảo dưỡng, bảo trì và hiệu chuẩn máy móc định kỳ nhằm nâng cao hiệu suất, tuổi thọ của máy móc và đồng thời giảm thiểu tác động tiêu cực đến môi trường.



## QUẢN LÝ PHÁT THẢI, NƯỚC THẢI VÀ CHẤT THẢI

### GIẢM PHÁT THẢI TRONG SỬ DỤNG VÀ CUNG CẤP NĂNG LƯỢNG

#### KSB tích cực truyền thông về vấn đề tiết kiệm năng lượng trong nội bộ công ty nhằm nâng cao ý thức của mỗi CBNV nhằm giảm thiểu tác động tiêu cực đến môi trường

Hoạt động giảm thiểu phát thải ô nhiễm môi trường được thực hiện thông qua việc hạn chế phát thải từ các phương tiện vận chuyển và máy móc, thiết bị. Công ty chủ yếu phát sinh lượng điện và dầu DO sử dụng cho máy móc thiết bị trong quá trình vận hành khai thác. Hoạt động giảm thiểu phát thải ô nhiễm môi trường được thực hiện thông qua việc hạn chế phát thải từ các phương tiện vận chuyển và máy móc, thiết bị.

Công ty chủ yếu phát sinh lượng điện và dầu DO sử dụng cho máy móc thiết bị trong quá trình vận hành khai thác, các nguồn năng lượng, nhiên liệu, nước... để vừa giảm thiểu chi phí, tăng hiệu quả kinh doanh và giảm tiêu hao nguồn tài nguyên.

Để sử dụng năng lượng hiệu quả, giảm phát thải khí nhà kính, KSB đã chủ động triển khai một số giải pháp giảm phát thải như: Tiết kiệm điện năng, ứng dụng các công nghệ tiên tiến để nâng cao năng suất thiết bị trong dây chuyền sản xuất, giảm tiêu hao năng lượng,...

KSB khuyến khích CBNV đưa ra các sáng kiến, sáng tạo tiết kiệm năng lượng, và tăng cường áp dụng khoa học kỹ thuật vào SXKD để nâng cao hiệu suất, giảm chi phí cũng như hạn chế phát thải khí nhà kính. Đây cũng là một trong những phương pháp được KSB thực hiện nhằm giảm thiểu phát thải ô nhiễm và nâng cao hiệu quả sản xuất kinh doanh.

### LƯỢNG NHIÊN LIỆU/NĂNG LƯỢNG TIÊU THỤ & PHÁT THẢI CO<sub>2</sub>

Loại nhiên liệu, năng lượng	ĐVT	2022	2023	2024	2025	Tăng/giảm (%)	Hệ số phát thải CO <sub>2</sub>	Phát thải CO <sub>2</sub> (tấn)
Điện sử dụng	Kwh	13.780.571	7.937.346	6.834.797	10.559.159	54,49%	0,6766 tCO <sub>2</sub> /MWh	7.144,33
Dầu DO	tấn	112,3	24,6	8,2	40,27	391,11%	3,165 tCO <sub>2</sub> /tấn	127,46

### LƯỢNG ĐIỆN TIÊU THỤ & PHÁT THẢI CO<sub>2</sub> TẠI MỘT SỐ ĐƠN VỊ TIÊU BIỂU

Loại nhiên liệu, năng lượng	ĐVT	2022	2023	2024	2025	Tăng/giảm (%)	Hệ số phát thải CO <sub>2</sub> (tCO <sub>2</sub> /MWh)	Phát thải CO <sub>2</sub> (tấn)
Phước Vĩnh	Kwh	7.345.900	603.900	314.752	3.423.088	987,55%	0,6766	212,96
Tân Mỹ	Kwh	5.992.611	5.575.638	6.384.101	7.136.071	11,78%	0,6766	4.319,48
Văn phòng và Nhà máy nước	Kwh	157.460	157.460	132.869	133.900	0,78%	0,6766	90,60
<b>Tổng cộng</b>	<b>Kwh</b>	<b>13.780.571</b>	<b>6.392.878</b>	<b>6.834.797</b>	<b>10.693.059</b>	<b>54,49%</b>	<b>0,6766</b>	<b>7.237,01</b>

### QUẢN LÝ NƯỚC THẢI VÀ CHẤT THẢI

KSB xác định quản trị tổng hợp chất thải rắn là yếu tố then chốt trong việc bảo vệ sức khỏe cộng đồng, bảo tồn hệ sinh thái và tối ưu hóa tài nguyên. Đây cũng là chiến lược trọng tâm để Công ty chủ động thích ứng với biến đổi khí hậu và hướng tới các mục tiêu phát triển bền vững dài hạn trong mô hình kinh tế tuần hoàn.

Chúng tôi duy trì cơ chế kiểm tra và giám sát nghiêm ngặt hệ thống xử lý nước thải và chất thải nhằm đảm bảo hiệu quả bảo vệ môi trường tối ưu. Cụ thể, công tác phân tích nước thải và quan trắc môi trường được triển khai định kỳ hàng quý tại các điểm xả thải, khu vực sản xuất và không gian làm việc. Hoạt động này giúp KSB nhận diện sớm các biến số và kịp thời áp dụng các biện pháp hiệu chỉnh kỹ thuật, đảm bảo 100% các chỉ tiêu phát thải luôn nằm trong ngưỡng an toàn theo tiêu chuẩn quy định.



Bên cạnh đó, KSB chủ động phối hợp với các đoàn kiểm tra liên ngành tại khu vực sản xuất, văn phòng và các khu vực giáp ranh địa bàn hoạt động của Công ty. Việc hợp tác này không chỉ giúp đánh giá khách quan hiện trạng môi trường mà còn thể hiện tính minh bạch và trách nhiệm giải trình của Công ty, đảm bảo mọi tác động từ hoạt động kinh doanh đều được kiểm soát chặt chẽ và báo cáo chính xác.



# 04

## **NGƯỜI LAO ĐỘNG: NỀN TẢNG TINH GỌN - DUY TRÌ NĂNG LỰC CẠNH TRANH BỀN VỮNG**

Môi trường làm việc: Hiện đại, chuyên nghiệp,  
an toàn và công bằng, bền vững

62

An toàn lao động và sức khỏe nghề nghiệp:  
Mối quan tâm hàng đầu và được quản lý nghiêm ngặt

75

## MÔI TRƯỜNG LÀM VIỆC: HIỆN ĐẠI, CHUYÊN NGHIỆP, AN TOÀN VÀ CÔNG BẰNG, BỀN VỮNG



Tại KSB, chúng tôi xác định vốn nhân lực là giá trị cốt lõi và là động lực thúc đẩy mọi lợi thế cạnh tranh. Trong kỷ nguyên kinh tế số và chuyển đổi xanh, KSB không chỉ xây dựng một không gian làm việc đơn thuần mà đang kiến tạo một Hệ sinh thái nuôi dưỡng tài năng – nơi sự chuyên nghiệp, an toàn và bình đẳng được thực thi như những giá trị ưu tiên hàng đầu.

Chúng tôi nhận thức sâu sắc rằng đội ngũ nhân sự chất lượng cao là nhân tố quyết định năng lực cạnh tranh bền vững của doanh nghiệp, đặc biệt trong bối cảnh hội nhập sâu rộng. Vì vậy, KSB tập trung thiết lập một môi trường làm việc hiện đại, chuyên nghiệp và an toàn; nơi mỗi cá nhân được tôn trọng giá trị khác biệt, được tạo điều kiện phát triển toàn diện và được khuyến khích tư duy đổi mới sáng tạo không ngừng.



**TỔNG SỐ LAO ĐỘNG NĂM 2025**

**195**

**LAO ĐỘNG**

KSB liên tục tối ưu hóa hệ thống đãi ngộ và khung phúc lợi chiến lược nhằm đảm bảo mức thu nhập cạnh tranh trên thị trường. Song song đó, chúng tôi chú trọng bồi đắp văn hóa doanh nghiệp mở và gắn kết, nơi tri thức được chia sẻ và năng lực cá nhân được cộng hưởng để tạo ra giá trị chung. Việc đầu tư mạnh mẽ vào hạ tầng số và tiện nghi làm việc không chỉ giúp tối ưu hóa hiệu suất mà còn nâng cao trải nghiệm nhân viên trong môi trường công nghiệp hiện đại.

Chiến lược phát triển nhân sự của KSB tập trung vào việc bồi dưỡng kỹ năng chuyên môn và kỹ năng số cho đội ngũ cán bộ công nhân viên, xác lập lộ trình phát triển sự nghiệp dài hạn và rõ ràng. Chúng tôi kiên định mục tiêu 100% người lao động được bố trí vị trí công việc phù hợp với năng lực chuyên môn, thực thi nghiêm túc các quy định pháp luật về hợp đồng lao động và đảm bảo sự hài hòa giữa đời sống vật chất lẫn tinh thần.

KSB kiên định xây dựng một môi trường làm việc nhân văn và bền vững. Tại đây, mỗi nhân viên không chỉ đóng góp vào sự phát triển của tổ chức mà còn tìm thấy niềm cảm hứng, sự gắn kết và động lực tự thân để bứt phá trong hành trình đồng hành cùng sự thịnh vượng của doanh nghiệp.

Chúng tôi cam kết nâng tầm giá trị cho người lao động thông qua 4 mục tiêu chiến lược:

01

**Hệ thống đãi ngộ vượt trội:** Liên tục tối ưu hóa chính sách lương thưởng và phúc lợi, đảm bảo thu nhập cạnh tranh, tương xứng với năng lực và giá trị đóng góp của mỗi cá nhân.

02

**Văn hóa đổi mới sáng tạo:** Xây dựng môi trường mở, khuyến khích tư duy đột phá, phá bỏ mọi rào cản hành chính để cùng nhau chinh phục những cột mốc tăng trưởng mới.

03

**Hạ tầng làm việc hiện đại:** Đầu tư mạnh mẽ vào không gian làm việc tiện nghi và ứng dụng công nghệ số, giúp tối ưu hóa hiệu suất và tạo cảm hứng sáng tạo mỗi ngày.

04

**Lộ trình thăng tiến rõ ràng:** Chú trọng đào tạo chuyên sâu và phát triển kỹ năng quản trị, giúp đội ngũ cán bộ công nhân viên (CBCNV) không ngừng nâng tầm trình độ và gắn bó lâu dài cùng sự thịnh vượng của doanh nghiệp.

## MÔI TRƯỜNG LÀM VIỆC: HIỆN ĐẠI, CHUYÊN NGHIỆP, AN TOÀN VÀ CÔNG BẰNG, BỀN VỮNG

### CƠ CẤU BỀN VỮNG – VĂN HÓA GẮN KẾT ĐẢM BẢO DUY TRÌ LỢI THẾ CẠNH TRANH

Trong năm qua, KSB tiếp tục đẩy mạnh chiến lược tinh gọn bộ máy nhằm tối ưu hóa hiệu suất vận hành và duy trì đà tăng trưởng bền vững. Công ty đã thực hiện lộ trình chuyển đổi cơ cấu nhân sự một cách bài bản: theo đó, KSB thực hiện chấm dứt hợp đồng với 41 nhân sự không còn phù hợp, đồng thời tuyển dụng mới 11 nhân sự chất lượng cao để đáp ứng các yêu cầu về năng lực trong kỷ nguyên mới.

Quá trình tái cấu trúc này được thực hiện dựa trên nguyên tắc quản trị nhân sự có trách nhiệm. Đối với các nhân sự thôi việc, KSB đảm bảo thực thi đầy đủ, minh bạch các chế độ phúc lợi và chính sách hỗ trợ theo đúng quy định pháp luật, đảm bảo sự hài hòa và tôn trọng tối đa đối với đóng góp của người lao động. Việc làm mới đội ngũ không chỉ giúp đảm bảo cơ cấu lao động bền vững mà còn là chìa khóa để KSB duy trì lợi thế cạnh tranh sắc bén trên thị trường.



Chỉ tiêu	ĐVT	2021	2022	2023	2024	2025
Số lượng nhân viên thuê mới	người	17	21	0	11	11
Số lượng nhân viên thôi việc	người	46	35	69	27	41

Một cơ cấu lao động lý tưởng đối với doanh nghiệp cần đảm bảo tính cân đối, linh hoạt và hiệu quả, phù hợp với chiến lược phát triển bền vững và khả năng cạnh tranh. Điều này không chỉ giúp doanh nghiệp vận hành hiệu quả mà còn tạo nền tảng cho sự phát triển bền vững, thu hút và giữ chân nhân tài trong dài hạn. Vì vậy, mặc dù bối cảnh kinh tế còn nhiều thách thức, KSB vẫn kiên định duy trì một đội ngũ chất lượng cao, tạo ra lợi thế cạnh tranh khác biệt giúp doanh nghiệp vận hành ổn định và sẵn sàng bứt phá.

Cụ thể, cơ cấu lao động của KSB luôn đảm bảo các tiêu chí sau:

01

**Cơ cấu theo cấp bậc và chức năng hợp lý**

02

**Cân đối tỷ lệ nhân sự theo chuyên môn và trình độ**

03

**Đa dạng hóa nhân lực – Đảm bảo hội nhập và đổi mới**

04

**Ổn định nhưng linh hoạt theo nhu cầu kinh doanh**



## MÔI TRƯỜNG LÀM VIỆC: HIỆN ĐẠI, CHUYÊN NGHIỆP, AN TOÀN VÀ CÔNG BẰNG, BỀN VỮNG

### CƠ CẤU BỀN VỮNG – VĂN HÓA GẮN KẾT ĐẢM BẢO DUY TRÌ LỢI THẾ CẠNH TRANH

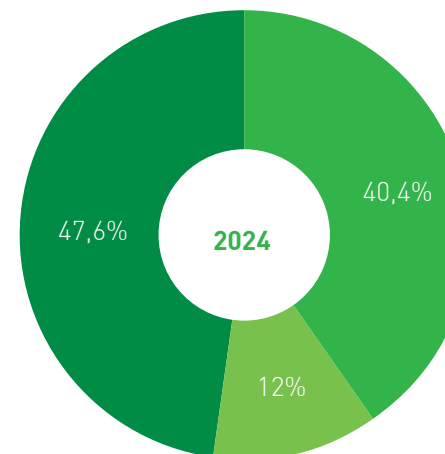
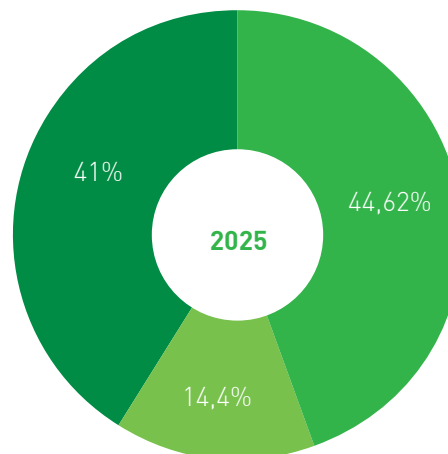
Năm 2025, KSB tiếp tục khẳng định vị thế là doanh nghiệp sở hữu đội ngũ lao động có trình độ chuyên môn cao và cơ cấu nhân sự tối ưu.

Thống kê chi tiết cho thấy lao động đạt trình độ đại học và trên đại học của Công ty tiếp tục tỷ lệ rất cao với 87 người, chiếm tỷ trọng áp đảo 44,6% tổng lực lượng lao động Nhóm lao động có trình độ Cao đẳng và Trung cấp chuyên nghiệp là 28 người, chiếm tỷ lệ 14,4%. Như vậy, tổng tỷ lệ lao động có trình độ từ Trung cấp trở lên của Công ty đạt mức 59% (cao hơn mức 55% dự kiến trước đó), minh chứng cho sự

đầu tư nghiêm túc vào chất lượng đầu vào. Do hoạt động đặc thù ngành nghề nên số lượng lao động công nhân kỹ thuật/lao động phổ thông chiếm tỷ trọng 41,0%. Lực lượng này không chỉ dạn dày kinh nghiệm mà còn được đào tạo bài bản để vận hành hệ thống máy móc công suất lớn tại Công ty, đảm bảo hiệu suất khai thác tối đa và tuân thủ tuyệt đối các tiêu chuẩn an toàn lao động khắt khe nhất.



Cơ cấu lao động theo trình độ	2021		2022		2023		2024		2025	
	Số lượng (người)	Tỷ lệ (%/tổng số lao động)	Số lượng (người)	Tỷ lệ (%/tổng số lao động)	Số lượng (người)	Tỷ lệ (%/tổng số lao động)	Số lượng (người)	Tỷ lệ (%/tổng số lao động)	Số lượng (người)	Tỷ lệ (%/tổng số lao động)
Đại học và trên Đại học	105	31,7	103	33,2	91	37,8	91	40,4	87	44,6
Cao đẳng, Trung cấp chuyên nghiệp	38	11,5	32	10,3	23	9,5	27	12	28	14,4
Công nhân kỹ thuật/Lao động phổ thông	188	56,8	175	56,5	127	52,7	107	47,6	80	41,0
<b>Tổng cộng</b>	<b>331</b>	<b>100</b>	<b>310</b>	<b>100</b>	<b>241</b>	<b>100</b>	<b>225</b>	<b>100</b>	<b>195</b>	<b>100</b>



#### Cơ cấu lao động theo trình độ

- Đại học và trên Đại học
- Cao đẳng, Trung cấp chuyên nghiệp
- Công nhân kỹ thuật/Lao động phổ thông



## MÔI TRƯỜNG LÀM VIỆC: HIỆN ĐẠI, CHUYÊN NGHIỆP, AN TOÀN VÀ CÔNG BẰNG, BỀN VỮNG

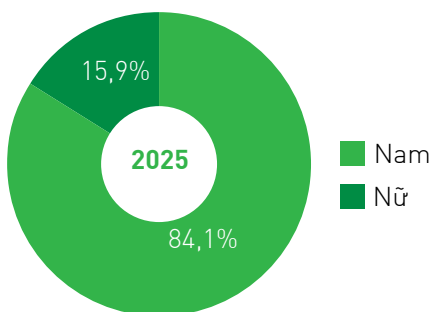
### CƠ CẤU BỀN VỮNG – VĂN HÓA GẮN KẾT ĐẢM BẢO DUY TRÌ LỢI THẾ CẠNH TRANH

Tỷ lệ lao động nam chiếm đa số trong cơ cấu lao động với 84,10%, trong khi lao động nữ chỉ chiếm 15,9% tổng số lao động. Điều này là hoàn toàn có thể hiểu được với đặc thù ngành nghề xây dựng và khai thác khoáng sản.

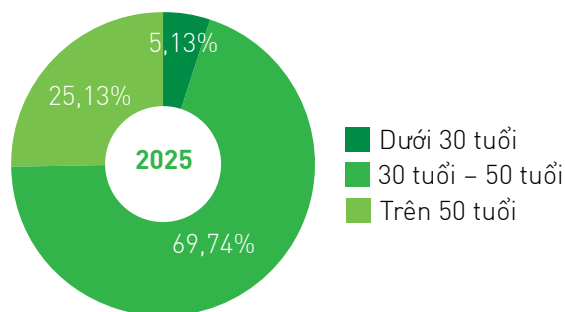
Lao động tại Công ty chủ yếu có độ tuổi phân bố trong khoảng dưới 30 tuổi – 50 tuổi Chiếm tỷ lệ áp đảo 69,74%; đây là độ tuổi chín về kinh nghiệm trong hoạt động sản xuất kinh doanh, đóng vai trò trực tiếp vận hành hệ thống sản xuất hiện đại và các dự án chiến lược. Số lượng lao động trên 50 tuổi chiếm tỷ trọng 25,13% cơ cấu lao động, đóng vai trò là lực lượng quan trọng trong việc cố vấn, diu dắt thế hệ kế cận, đảm bảo tri thức doanh nghiệp được chuyển giao liên tục và ổn định.

Cơ cấu lao động theo tiêu chí	2021		2022		2023		2024		2025	
	Số lượng (người)	Tỷ lệ (%) / tổng số lao động	Số lượng (người)	Tỷ lệ (%) / tổng số lao động	Số lượng (người)	Tỷ lệ (%) / tổng số lao động	Số lượng (người)	Tỷ lệ (%) / tổng số lao động	Số lượng (người)	Tỷ lệ (%) / tổng số lao động
<b>Giới tính</b>										
Nam	293	88,5	275	88,7	209	86,7	193	85,8	164	84,10
Nữ	38	11,5	35	11,3	32	13,3	32	14,2	31	15,90
<b>Độ tuổi</b>										
Dưới 30 tuổi	17	5,1	21	6,8	13	5,4	16	7,1	10	5,13
30 tuổi – 50 tuổi	259	78,2	243	78,4	162	67,2	162	72	136	69,74
Trên 50 tuổi	55	16,6	46	14,8	66	27,4	47	20,9	49	25,13

Cơ cấu lao động theo giới tính



Cơ cấu lao động theo độ tuổi



## CHÍNH SÁCH LƯƠNG THƯỜNG VÀ PHÚC LỢI – ĐỘNG LỰC PHÁT TRIỂN CỦA NGƯỜI LAO ĐỘNG

Tại KSB, chúng tôi tin rằng một hệ thống đãi ngộ công bằng và nhân văn chính là chìa khóa để giữ chân nhân tài và thúc đẩy hiệu suất. Chính sách lương thưởng của Công ty được thiết kế dựa trên sự kết hợp hài hòa giữa hiệu quả công việc, năng lực cá nhân và tính cạnh tranh trên thị trường.

### HỆ THỐNG TIỀN LƯƠNG: CÔNG BẰNG, MINH BẠCH VÀ CẠNH TRANH



- Lương được xác định dựa trên giá trị công việc, trình độ và kỹ năng, đảm bảo thu nhập xứng đáng với năng lực.
- Chính sách tiền lương được so sánh với thị trường và doanh nghiệp trong ngành, đảm bảo tính cạnh tranh và công bằng.
- Mức lương cơ bản của Công ty luôn cao hơn mức tối thiểu vùng, giúp cải thiện đời sống người lao động và giảm bất bình đẳng thu nhập.

### CƠ CHẾ THƯỜNG LINH HOẠT VÀ ĐA DẠNG



- Thưởng hiệu suất làm việc:** Dựa trên kết quả thực hiện công việc của từng cá nhân và phòng ban.
- Thưởng theo kết quả kinh doanh:** CBCNV được chia sẻ lợi ích khi Công ty vượt kế hoạch lợi nhuận.
- Thưởng sáng kiến, cải tiến:** Khuyến khích nhân viên đề xuất các giải pháp nâng cao hiệu quả làm việc.
- Thưởng các dịp Lễ, Tết, thưởng cuối năm:** Góp phần nâng cao thu nhập và động viên tinh thần người lao động.
- Chính sách cổ phiếu ESOP:** Dành cho nhân sự gắn bó lâu dài, giúp gia tăng động lực và tinh thần đồng hành cùng Công ty.

## MÔI TRƯỜNG LÀM VIỆC: HIỆN ĐẠI, CHUYÊN NGHIỆP, AN TOÀN VÀ CÔNG BẰNG, BỀN VỮNG

### CHÍNH SÁCH LƯƠNG THƯỞNG VÀ PHÚC LỢI – ĐỘNG LỰC PHÁT TRIỂN CỦA NGƯỜI LAO ĐỘNG

**PHÚC LỢI TOÀN DIỆN, ĐẢM BẢO AN SINH CHO NGƯỜI LAO ĐỘNG**



- **Chế độ bảo hiểm đầy đủ:** Tham gia BHXH, BHYT, BHTN theo quy định, cùng với bảo hiểm sức khỏe nâng cao.
- **Hỗ trợ thiết thực:** Chăm lo từ bữa ăn trưa chất lượng đến trợ cấp đi lại, nhà ở, xăng xe và điện thoại tùy theo đặc thù công việc.
- **Đồng hành trong nghịch cảnh:** Sẵn sàng tiếp sức tài chính kịp thời khi gia đình người lao động gặp biến cố (bệnh tật, thiên tai, hỏa hoạn...).
- **Chăm sóc gia đình CBCNV:** Hỗ trợ học phí cho con em nhân viên, tặng quà nhân các dịp đặc biệt như sinh nhật, thai sản, cưới hỏi...



**ĐỜI SỐNG TINH THẦN PHONG PHÚ VÀ GẮN KẾT CỘNG ĐỒNG**



- **Kết nối cộng đồng:** Thường xuyên tổ chức các kỳ Teambuilding, du lịch hàng năm và các giải thi đấu thể thao sôi động.
- **Tôn vinh giá trị:** Những buổi họp mặt đầu Xuân, kỷ niệm ngày Quốc tế Phụ nữ (8/3) hay Phụ nữ Việt Nam (20/10) luôn là dịp để thắt chặt tinh đồng nghiệp.
- **Môi trường thân thiện:** KSB kiên trì xây dựng không gian làm việc dựa trên sự tôn trọng, hợp tác và sẻ chia, nơi mỗi CBCNV tìm thấy niềm vui và động lực để phát huy tối đa tiềm năng cá nhân.

	Đơn vị	2021	2022	2023	2024	2025
Mức lương bình quân/tháng	Triệu đồng	13,5	14,2	9,8	14,5	23,0
Thu nhập bình quân/tháng	Triệu đồng	18,3	17,7	11,6	16,8	28,7

## MÔI TRƯỜNG LÀM VIỆC: HIỆN ĐẠI, CHUYÊN NGHIỆP, AN TOÀN VÀ CÔNG BẰNG, BỀN VỮNG

### MỐI QUAN HỆ GIỮA NGƯỜI LAO ĐỘNG VÀ CÔNG TY: HỢP TÁC - TÔN TRỌNG - GẮN KẾT

Tại KSB, mối quan hệ giữa người lao động và công ty luôn được xây dựng trên cơ sở hợp tác, tôn trọng và gắn kết lâu dài. CBCNV luôn đối xử hòa nhã, thân thiện với nhau, không có bất kỳ tình trạng phân biệt đối xử nào về giới tính, dân tộc hay bất kỳ yếu tố nào khác xảy ra trong công ty. Điều này tạo nên một môi trường làm việc không có rào cản phân biệt, nơi sự đa dạng được tôn trọng và tinh thần đoàn kết là sức mạnh nội tại giúp Công ty vượt qua mọi biến động thị trường.

01

#### THỎA ƯỚC LAO ĐỘNG TẬP THỂ – BÀN CAM KẾT CỦA NIỀM TIN

KSB luôn coi trọng việc xây dựng và thực hiện Thỏa ước lao động tập thể, nhằm đưa ra thống nhất bằng văn bản giữa tập thể lao động và người sử dụng lao động. Nội dung thỏa ước bao gồm các quyền lợi, nghĩa vụ và trách nhiệm của cả hai bên, góp phần tạo ra sự hài hòa trong quan hệ lao động và đảm bảo lợi ích chung. Điều này giúp duy trì sự gắn bó lâu dài giữa người lao động và doanh nghiệp, đồng thời nâng cao hiệu quả làm việc.

02

#### HỘI NGHỊ NGƯỜI LAO ĐỘNG – LẮNG NGHE, THẤU HIỂU VÀ ĐIỀU CHỈNH

Ngoài Thỏa ước lao động tập thể, công ty và Công đoàn còn tổ chức Hội nghị người lao động định kỳ. Đây là dịp để lắng nghe tâm tư, nguyện vọng và khó khăn của người lao động, từ đó kịp thời ghi nhận và có những điều chỉnh phù hợp. Các ý kiến đóng góp từ người lao động là cơ sở để KSB cải thiện môi trường làm việc, nâng cao điều kiện lao động và xây dựng một nền tảng phát triển bền vững.

Thông qua việc tăng cường đối thoại và lắng nghe, KSB không chỉ duy trì mối quan hệ gắn kết với người lao động mà còn xây dựng văn hóa doanh nghiệp lấy con người làm trung tâm, hướng đến sự phát triển bền vững và hài hòa giữa lợi ích của doanh nghiệp và người lao động.

## ĐÀO TẠO VÀ PHÁT TRIỂN NGUỒN NHÂN LỰC - ĐẦU TƯ CHO TƯƠNG LAI

Đào tạo và phát triển nguồn nhân lực luôn được KSB chú trọng, nhằm đảm bảo đội ngũ lao động có trình độ chuyên môn cao, đáp ứng yêu cầu công việc và sẵn sàng kế thừa trong tương lai. Đây là yếu tố cốt lõi để duy trì lợi thế cạnh tranh và đảm bảo sự phát triển bền vững của Công ty.

Nhằm xây dựng đội ngũ lao động có chuyên môn cao và kỹ năng làm việc chuyên nghiệp, KSB đã đầu tư mạnh mẽ vào công tác đào tạo, bồi dưỡng nhân tài. Công ty tập trung vào việc nâng cao năng lực chuyên môn, kỹ năng quản lý, và nghiệp vụ thực tiễn để đảm bảo hoạt động sản xuất kinh doanh hiệu quả và ổn định.



### CÁC CHƯƠNG TRÌNH ĐÀO TẠO ĐA DẠNG VÀ CHUYÊN SÂU

#### Đào tạo chuyên môn kỹ thuật

Tổ chức các lớp huấn luyện nâng cao tay nghề cho công nhân và cán bộ kỹ thuật. Đưa cán bộ quản lý và công nhân tiêu biểu tham gia các khóa tập huấn nâng cao tay nghề do các tổ chức chuyên nghiệp tổ chức.

#### Đào tạo kỹ năng quản lý

Định kỳ tổ chức các khóa đào tạo cho đội ngũ quản lý cấp trung và cấp cao nhằm nâng cao kỹ năng lãnh đạo, quản trị nhân sự và lập kế hoạch chiến lược.

#### Đào tạo nội bộ

Các khóa huấn luyện an toàn lao động, an toàn vận hành, bảo dưỡng sửa chữa được tổ chức thường xuyên cho CBCNV làm việc trong môi trường có yếu tố rủi ro cao. Điều này giúp nâng cao nhận thức và đảm bảo an toàn trong quá trình làm việc.

## MÔI TRƯỜNG LÀM VIỆC: HIỆN ĐẠI, CHUYÊN NGHIỆP, AN TOÀN VÀ CÔNG BẰNG, BỀN VỮNG

### ĐÀO TẠO VÀ PHÁT TRIỂN NGUỒN NHÂN LỰC - ĐẦU TƯ CHO TƯƠNG LAI

#### 01 ĐẦU TƯ NGÂN SÁCH ĐÀO TẠO

KSB luôn dành một khoản ngân sách lớn để tổ chức các khóa đào tạo phù hợp với nhiều đối tượng khác nhau. Riêng trong 2025, KSB đã hiện thực hóa lộ trình phát triển nhân sự bằng các con số cụ thể: Triển khai thành công 195 lượt tham dự đào tạo (trung bình mỗi nhân viên tham gia đạt 13 giờ đào tạo/năm) với tổng kinh phí đầu tư đạt 96,2 triệu đồng. Đây là nỗ lực vượt bậc, ghi nhận mức tăng trưởng thực chi lên đến 167% so với năm 2024, nhằm từng bước đảm bảo 100% CBCNV đều được cập nhật tri thức công nghệ khai thác mỏ thông minh và các kỹ năng quản trị hiện đại.

#### 02 VĂN HÓA HỌC TẬP KHÔNG NGỪNG

Bên cạnh các chương trình chính quy, KSB thúc đẩy mô hình "Chia sẻ kinh nghiệm nội bộ". Những buổi hội thảo chuyên môn quy mô nhỏ là nơi các chuyên gia giàu kinh nghiệm truyền lửa cho thế hệ trẻ, tạo nên sự kết nối xuyên suốt giữa các phòng ban và biến việc học hỏi trở thành hơi thở hằng ngày của doanh nghiệp.

STT	Chỉ tiêu	ĐVT	2022	2023	2024	2025
<b>1</b>	<b>Số lượng khóa đào tạo</b>	<b>Khóa</b>	<b>3</b>	<b>1</b>	<b>1</b>	<b>4</b>
a	Đào tạo nội bộ	Khóa	-	1	-	1
b	Đào tạo bên ngoài	Khóa	3	0	1	3
<b>2</b>	<b>Số lượt người tham dự đào tạo</b>	<b>Lượt người</b>	<b>174</b>	<b>208</b>	<b>136</b>	<b>195</b>
a	Cấp độ nhân viên	Lượt người	154	181	136	153
b	Cấp độ quản lý	Lượt người	20	27	0	42
<b>3</b>	<b>Số giờ đào tạo/ nhân viên</b>	<b>Giờ</b>	<b>1,760</b>	<b>0,269</b>	<b>68</b>	<b>13</b>
<b>4</b>	<b>Chi phí dành cho hoạt động đào tạo</b>		<b>0,075</b>	<b>0,020</b>	<b>0,48</b>	<b>0,9620</b>
a	Chi phí kế hoạch dành cho đào tạo	Tỷ đồng	0,075	-	-	0,2225
b	Chi phí đào tạo sử dụng thực tế	Tỷ đồng	0,075	0,020	0,036	0,9620
c	Tỷ trọng chi phí thực tế/ngân sách	%	100%	-	100%	43,24%

## AN TOÀN LAO ĐỘNG VÀ SỨC KHỎE NGHỀ NGHIỆP: MỐI QUAN TÂM HÀNG ĐẦU VÀ ĐƯỢC QUẢN LÝ NGHIÊM NGẶT

Công tác An toàn, Vệ sinh lao động và Sức khỏe nghề nghiệp không chỉ là nghĩa vụ tuân thủ pháp lý mà còn là nhiệm vụ chiến lược được quản trị nghiêm ngặt trên toàn hệ thống. Chúng tôi xác định việc đảm bảo môi trường làm việc an toàn và tối ưu cho người lao động là yếu tố tiên quyết nhằm duy trì công tác vận hành sản xuất kinh doanh liên tục, không gián đoạn, đồng thời bảo vệ nguồn lực lao động quý giá của Công ty.

### TRANG THIẾT BỊ BẢO HỘ VÀ MÔI TRƯỜNG LÀM VIỆC AN TOÀN



**Trang thiết bị bảo hộ và môi trường làm việc an toàn:** 100% người lao động được cung cấp phương tiện bảo vệ cá nhân hiện đại, phù hợp với đặc thù từng vị trí công việc. Công ty thường xuyên kiểm tra, bảo trì và thay mới các thiết bị bảo hộ để đảm bảo chất lượng và an toàn khi sử dụng. Bên cạnh đó, chế độ an toàn, vệ sinh lao động luôn được tuân thủ nghiêm ngặt theo quy định hiện hành, bao gồm việc kiểm định, hiệu chuẩn các máy móc, thiết bị, vật tư có yêu cầu an toàn lao động.



**Đào tạo và nâng cao nhận thức về an toàn lao động:** Các khóa đào tạo về an toàn lao động được tổ chức định kỳ, đặc biệt đối với những bộ phận làm việc trong môi trường có yếu tố rủi ro cao. Nội dung huấn luyện tập trung vào kỹ năng nhận diện nguy cơ, xử lý tình huống khẩn cấp và sử dụng thiết bị bảo hộ đúng cách. Ngoài ra, công tác huấn luyện về quy trình an toàn khi vận hành máy móc cũng được tổ chức thường xuyên, nhằm giảm thiểu các nguy cơ xảy ra tai nạn lao động.



**Truyền thông về an ninh và an toàn lao động:** Hoạt động truyền thông về an ninh, an toàn được duy trì hàng năm, giúp nâng cao ý thức về bảo đảm an toàn trong công việc và cộng đồng. Công ty chủ động phối hợp với các cấp chính quyền địa phương, khách hàng và người lao động để phổ biến thông tin, quy định và các biện pháp phòng ngừa rủi ro. Các đoàn kiểm tra an toàn lao động thường xuyên đánh giá cao mức độ chấp hành và đảm bảo an toàn tại các đơn vị sản xuất kinh doanh, đặc biệt trong quản lý sử dụng vật liệu nổ, phòng cháy chữa cháy và an ninh trật tự.



**Chăm sóc sức khỏe nghề nghiệp để đảm bảo sức khỏe nghề nghiệp cho CBCNV:** Công ty tổ chức khám sức khỏe định kỳ và phân loại sức khỏe cho toàn bộ người lao động. Đặc biệt, lao động nữ và nhân sự làm việc trong môi trường đặc thù được hưởng chế độ tầm soát chuyên sâu nhằm phát hiện sớm và xử lý kịp thời các vấn đề sức khỏe nghề nghiệp. Không chỉ chăm sóc thể chất, KSB còn chú trọng đến sức khỏe tinh thần thông qua các chương trình tư vấn, các hoạt động tái tạo năng lượng. Điều này giúp CBCNV luôn giữ vững tâm thế lạc quan, yên tâm cống hiến và gắn bó lâu dài cùng sự nghiệp phát triển của Công ty.

# 05

## ĐÓNG GÓP KINH TẾ: KHẲNG ĐỊNH TRÁCH NHIỆM – ĐỒNG HÀNH CÙNG CỘNG ĐỒNG KHÓ KHĂN

Hiệu quả hoạt động kinh tế	78
Sự hiện diện trên thị trường	80
Hoạt động thị trường vốn xanh	81
Đóng góp cho cộng đồng	82



## HIỆU QUẢ HOẠT ĐỘNG KINH TẾ

### GIÁ TRỊ KINH TẾ TẠO LẬP

#### Tăng trưởng vượt bậc trong bối cảnh môi trường kinh doanh còn nhiều thách thức

Năm 2025, nền kinh tế tiếp tục phục hồi tích cực; hoạt động đầu tư công và triển khai các công trình hạ tầng trọng điểm được đẩy mạnh, qua đó làm gia tăng nhu cầu vật liệu xây dựng và hỗ trợ tích cực cho hoạt động tiêu thụ sản phẩm của Công ty.

Bên cạnh đó, Công ty tiếp tục phát huy lợi thế về vị trí địa lý khi các mỏ đá nằm gần nhiều dự án trọng điểm, góp phần giảm chi phí vận chuyển, nâng cao năng lực cung ứng và khả năng đáp ứng tiến độ cho các công trình lớn như: các tuyến đường Tạo Lực, Vành đai 3, Vành đai 4, cao tốc Thành phố Hồ Chí Minh - Thủ Dầu Một - Chơn Thành, Cảng hàng không quốc tế Long Thành và các dự án hạ tầng trọng điểm khác.

Năm 2025, doanh thu thuần hoạt động SXKD của KSB ghi nhận ở mức 710,9 tỷ đồng, tăng 77,1% so với năm trước. Tuy vậy, Doanh thu hoạt động tài chính: Đạt 43,8 tỷ đồng. Mặc dù giảm so năm trước, nhưng điểm tích cực là Chi phí tài chính (chủ yếu là lãi vay) cũng đã giảm mạnh xuống còn 117,4 tỷ đồng, giúp giảm bớt áp lực đáng kể lên lợi nhuận thuần.

Tổng cộng, KSB đã tạo ra giá trị kinh tế trong năm 2025 đạt 779,3 tỷ đồng, ghi nhận mức tăng trưởng 42,6% so với năm 2024. Doanh thu thuần tăng trưởng vượt bậc là kết quả trực tiếp từ chiến lược tối ưu hóa công suất tại các mỏ trọng điểm như Tam Lập 3 và sự đóng góp ổn định từ mảng hạ tầng Khu công nghiệp Đất Cuốc. Việc duy trì tốc độ tạo lập giá trị cao trong bối cảnh thị trường biến động minh chứng cho sự nhạy bén chiến lược của Ban Điều hành trong việc nắm bắt làn sóng đầu tư công và nhu cầu vật liệu xây dựng cấp thiết cho các đại dự án quốc gia.

Chỉ tiêu (tỷ đồng)	2021	2022	2023	2024	2025	Tăng/Giảm (%)
Doanh thu	884,3	859,1	528,6	401,3	710,9	7,17%
Doanh thu tài chính	102,7	93,9	79,7	122,3	43,8	-64,2%
Doanh thu khác	18,5	27,1	38,3	23,0	24,6	7%
<b>Tổng cộng</b>	<b>1.005,6</b>	<b>980,1</b>	<b>646,6</b>	<b>546,6</b>	<b>779,3</b>	<b>42,6%</b>



#### GIÁ TRỊ KINH TẾ TẠO LẬP

# 779,3

TỶ ĐỒNG

tăng 42,6% so với năm trước

### GIÁ TRỊ KINH TẾ PHÂN BỐ

#### Cải thiện giá trị mang lại cho các bên liên quan

Trong bối cảnh đầy mạnh kinh doanh, Chi phí hoạt động của Công ty tăng 11,3%, thấp hơn đáng kể so với tốc độ tăng trưởng doanh thu. Đặc biệt, Chi phí tài chính và Chi phí lãi vay giảm mạnh lần lượt -17,1% và -17,5%, minh chứng cho năng lực quản trị dòng tiền hiệu quả và nỗ lực giảm áp lực nợ vay, tạo nền tảng tài chính an toàn cho giai đoạn kế tiếp.

Việc duy trì mức đóng góp cao khẳng định vị thế của KSB là doanh nghiệp thượng tôn pháp luật và đóng góp tích cực vào kinh tế đất nước. Giá trị nộp Ngân sách Nhà nước năm 2025 đạt 121,9 tỷ đồng, tăng trưởng vượt bậc 49,20% so với năm 2024.

Chi phí đầu tư tài sản cố định đạt 199,13 tỷ đồng, giảm 35,26% so với năm trước. Sự điều chỉnh này nằm trong lộ trình tối ưu hóa tài sản hiện hữu và chuyển trọng tâm sang vận hành khai thác hiệu quả các mỏ khoáng sản, khu công nghiệp trọng điểm.

Mặc dù tổng giá trị kinh tế phân bổ năm 2025 đạt 1.062,48 tỷ đồng, chỉ tăng nhẹ 0,1% do tối ưu hóa chi phí đầu tư và lãi vay, nhưng cấu trúc phân bổ cho thấy sự chuyển dịch tích cực: Tập trung mạnh vào yếu tố con người, trách nhiệm xã hội và nâng cao hiệu quả sử dụng vốn.

Chỉ tiêu (tỷ đồng)	2022	2023	2024	2025	Tăng/Giảm (%)
Chi phí hoạt động kinh doanh	793,8	551,8	497,3	553,5	11,1%
Lương thưởng và phúc lợi của người lao động	48,3	33,5	31,0	66,95	115,97%
Chi phí tài chính	135,1	160,6	141,6	117,4	-17,1%
Chi phí lãi vay	135,1	160,6	141,5	116,7	-17,5%
Cổ tức bằng tiền	-	-	-	-	-
Chi phí đầu tư tài sản cố định	509,0	217,9	307,6	199,13	-35,26%
Nộp ngân sách	133,5	73,6	81,7	121,9	49,20%
Đóng góp cho cộng đồng và xã hội	3,1	2,5	2,5	3,6	46,00%
<b>Tổng cộng</b>	<b>1.622,8</b>	<b>1.039,9</b>	<b>1.061,7</b>	<b>1.062,48</b>	<b>0,1%</b>



#### GIÁ TRỊ KINH TẾ PHÂN BỐ

# 1.062,48

TỶ ĐỒNG

tăng nhẹ 0,1% so với năm trước

## SỰ HIỆN DIỆN TRÊN THỊ TRƯỜNG

Trước bối cảnh kinh tế còn nhiều biến động, KSB vẫn liên tục tối ưu hóa quy trình và tái cấu trúc sản xuất nhằm nâng cao hiệu quả vận hành. Trong năm vừa qua, nhờ việc mở rộng thị phần và khai thác hiệu quả các tiềm năng thị trường, KSB đã ghi nhận những kết quả khả quan, tạo tiền đề quan trọng để cải thiện hệ thống đãi ngộ và nâng cao thu nhập cho đội ngũ nhân sự. Với KSB, việc đảm bảo thu nhập cạnh tranh và công bằng không chỉ là yếu tố giữ chân nhân tài, mà còn là thước đo cho sự gắn kết bền vững. Song song đó, Công ty tiếp tục ưu tiên phát triển nguồn lực địa phương, đây là hành động thiết thực để tạo tác động tích cực và lan tỏa sự thịnh vượng đến cộng đồng nơi chúng tôi hoạt động..

Do đó, công ty luôn cố gắng chăm lo cho người lao động, đặc biệt thể hiện qua mức thu nhập và trợ cấp người lao động. Ngoài mức lương hàng tháng, người lao động còn nhận được các hỗ trợ khác như quà tặng, phụ cấp, thưởng... trong quá trình làm việc nhằm khích lệ người lao động, chia sẻ lợi nhuận do chính họ tạo ra. Qua đó giúp cải thiện mức sống trong cộng đồng và đóng góp vào tăng trưởng kinh tế địa phương...

Đây là một trong những tiêu chí của việc thực hành thông lệ quản trị tốt và đóng góp vào việc thực hiện mục tiêu phát triển bền vững. Việc phân bổ mức lương cao hơn mức tối thiểu của vùng sẽ giúp loại bỏ sự bất bình đẳng như khoảng cách chênh lệch về mức lương giữa phụ nữ và nam giới, giữa người dân giữa các vùng địa lý khác nhau.



## HOẠT ĐỘNG THỊ TRƯỜNG VỐN XANH

Việt Nam đang bước vào giai đoạn then chốt của Chiến lược quốc gia về tăng trưởng xanh, hướng tới tầm nhìn đến năm 2050 với mục tiêu trọng tâm về mức phát thải ròng bằng 0 (Net Zero). Giai đoạn đến năm 2025 đã đặt ra những nhiệm vụ trọng tâm là cắt giảm phát thải nhà kính, giảm thiểu ô nhiễm và thúc đẩy mạnh mẽ mô hình sản xuất xanh.

Sự chuyển dịch tất yếu từ thị trường vốn truyền thống sang thị trường vốn xanh đang tạo ra những kênh tài chính bền vững và có sức ảnh hưởng sâu rộng. Nhận thức rõ xu thế này, KSB xác định rằng sự phát triển bền vững chỉ có thể đạt được khi hài hòa giữa mục tiêu tăng trưởng kinh tế với trách nhiệm xã hội và bảo vệ môi trường. Trong năm 2025, KSB tiếp tục nỗ lực từng bước hướng tới các tiêu chí về phát triển xanh thông qua các hành động chiến lược:

### RÀ SOÁT QUY TRÌNH

Liên tục điều chỉnh và tối ưu hóa các quy trình vận hành nội bộ nhằm triệt tiêu các tác động tiêu cực đến môi trường và các bên liên quan.

### ĐẦU TƯ CÔNG NGHỆ & R&D

Đẩy mạnh đầu tư vào công nghệ tiên tiến để nâng cao hiệu suất khai thác. Đặc biệt, công tác nghiên cứu và phát triển (R&D) được ưu tiên hàng đầu để cung ứng các loại vật liệu xây dựng mới như cát nhân tạo, giúp giảm áp lực khai thác cát tự nhiên và bảo vệ hệ thống sông ngòi.



## ĐÓNG GÓP CHO CỘNG ĐỒNG

Tại KSB, trách nhiệm cộng đồng không chỉ là nghĩa vụ mà còn là giá trị cốt lõi, được kết tinh thành một phần không thể tách rời của văn hóa doanh nghiệp. Chúng tôi thấu hiểu sâu sắc rằng, sự hưng thịnh của một doanh nghiệp chỉ thực sự có ý nghĩa khi song hành cùng những giá trị nhân văn và sự phồn vinh của xã hội.

Trở thành một nét truyền thống tốt đẹp, Công ty thường xuyên có những hoạt động chăm lo đời sống vật chất và tinh thần cho nhân dân địa phương như tạo cơ hội việc làm cho lao động địa phương, hay những chương trình thiện nguyện góp phần chia sẻ khó khăn với người dân tại địa bàn hoạt động của mình. Các hoạt động cộng đồng này luôn được Ban lãnh đạo và CBCNV toàn Công ty tích cực hưởng ứng tham gia.

Năm 2025, với sự tác động của tình hình suy thoái kinh tế toàn cầu, nền kinh tế trong nước cũng chịu ảnh hưởng lớn, hoạt động của các doanh nghiệp gặp rất nhiều khó khăn. Quỹ phát triển cộng đồng KSB cũng không nằm ngoài sự ảnh hưởng đó, các hoạt động của Quỹ chưa được triển khai thường xuyên so với các năm trước. Tổng ngân sách dành cho các hoạt động an sinh xã hội và thiện nguyện đã tăng mạnh 56,5%, đạt mức 3,6 tỷ đồng. Sự gia tăng nguồn lực này là minh chứng rõ nét nhất cho tinh thần trách nhiệm của KSB: Khi doanh nghiệp tăng trưởng, cộng đồng sẽ là đối tượng đầu tiên được sẻ chia thành quả.

Bằng Sự thấu cảm và tinh thần tương thân tương ái của Ban lãnh đạo cùng tập thể CBCNV đã được cụ thể hóa qua những chương trình tiêu biểu:

### Chương trình: “Mẹ đỡ đầu - Yêu thương và sẻ chia”

Đồng hành và nâng bước các em nhỏ mồ côi, có hoàn cảnh đặc biệt khó khăn, giúp các em có điểm tựa vững chắc để vươn lên trong cuộc sống.



### Chương trình: Đồng hành xây dựng trung tâm hỗ trợ phát triển giáo dục hòa nhập Tâm Việt – giai đoạn 2

Tiếp tục hỗ trợ trẻ khuyết tật trên địa bàn tỉnh Quảng Ngãi, KSB đã tài trợ xây dựng thêm dãy nhà hai tầng mới, trang bị đầy đủ các phòng chức năng, giúp trung tâm mở rộng quy mô hoạt động và nâng cao chất lượng giáo dục.



### Chương trình: Đền ơn đáp nghĩa

Thường xuyên viếng thăm, tri ân các gia đình thương binh liệt sỹ và người có công với cách mạng, thể hiện đạo lý “Uống nước nhớ nguồn” của dân tộc.

Bên cạnh đó, KSB còn tích cực tham gia các chương trình bảo vệ môi trường, nâng cao nhận thức cộng đồng về phát triển bền vững, góp phần lan tỏa các giá trị nhân văn và trách nhiệm xã hội.



## THAM CHIẾU NỘI DUNG GRI

Tiêu chuẩn GRI	Thông tin công bố	Nội dung trong BCPTBV	Số trang
<b>KINH TẾ</b>			
GRI 201	Hiệu quả Hoạt động Kinh tế	Đóng góp kinh tế	78
GRI 202	Sự hiện diện trên Thị trường	Đóng góp kinh tế	80
GRI 203	Tác động Kinh tế gián tiếp	Đóng góp kinh tế	79
<b>MÔI TRƯỜNG</b>			
GRI 302	Năng lượng	Quản lý tiêu thụ năng lượng, nước – Tiết kiệm chi phí	54
GRI 303	Nước	Quản lý tiêu thụ năng lượng, nước – Tiết kiệm chi phí	56
GRI 306	Nước thải và Chất thải	Quản lý phát thải, nước thải và chất thải	57
GRI 307	Tuân thủ về Môi trường	Tuân thủ pháp luật về bảo vệ môi trường – Quản lý giảm thiểu tác động	52



Tiêu chuẩn GRI	Thông tin công bố	Nội dung trong BCPTBV	Số trang
<b>XÃ HỘI</b>			
GRI 401	Việc làm	Môi trường làm việc: Hiện đại, chuyên nghiệp, an toàn và công bằng, bền vững	62
GRI 403	An toàn và Sức khỏe Nghề nghiệp	An toàn lao động và sức khỏe nghề nghiệp: Mối quan tâm hàng đầu và được quản lý nghiêm ngặt	75
GRI 404	Giáo dục và Đào tạo	Môi trường làm việc: Hiện đại, chuyên nghiệp, an toàn và công bằng, bền vững	73
GRI 405	Sự đa dạng và Cơ hội bình đẳng	Môi trường làm việc: Hiện đại, chuyên nghiệp, an toàn và công bằng, bền vững	65
GRI 406	Không phân biệt đối xử	Môi trường làm việc: Hiện đại, chuyên nghiệp, an toàn và công bằng, bền vững	62
GRI 407	Tự do lập hội/ Quyền tham gia công đoàn và Thương lượng tập thể	Môi trường làm việc: Hiện đại, chuyên nghiệp, an toàn và công bằng, bền vững	62
GRI 408	Lao động trẻ em	Môi trường làm việc: Hiện đại, chuyên nghiệp, an toàn và công bằng, bền vững	62
GRI 409	Lao động cưỡng bức hoặc bắt buộc	Môi trường làm việc: Hiện đại, chuyên nghiệp, an toàn và công bằng, bền vững	62
GRI 411	Quyền của Người Bản địa	Môi trường làm việc: Hiện đại, chuyên nghiệp, an toàn và công bằng, bền vững	62
GRI 413	Cộng đồng Địa phương	Đóng góp cho cộng đồng	82
GRI 419	Tuân thủ về kinh tế-xã hội	Tuân thủ pháp luật về bảo vệ môi trường - Quản lý giảm thiểu tác động	52



**CÔNG TY CỔ PHẦN KHOÁNG SẢN VÀ XÂY DỰNG BÌNH DƯƠNG**

Địa chỉ: Số 8 Nguyễn Thị Minh Khai, Tổ 9, Khu phố Hòa Lân 1,  
Phường Thuận Giao, Thành phố Hồ Chí Minh, Việt Nam

Điện Thoại: (0274) 3822.602 | Fax: (0274) 3823.922

Email: [info@ksb.vn](mailto:info@ksb.vn) | Website: [www.ksb.vn](http://www.ksb.vn)